

RAPPORTAGE

Uitvoering BRZO'99 voor provinciale inrichtingen

*Voortgang van de uitvoering van het Besluit Risico's Zware Ongevallen 1999
voor inrichtingen waar provincies het coördinerend bevoegd gezag zijn*

1 januari 2002 t/m 31 december 2002

31 maart 2003

*Opgesteld onder verantwoordelijkheid van het Interprovinciaal Overleg, op basis van
gezamenlijke werkafspraken van*

- *Provinciale milieudiensten*
- *Arbeidsinspectie*
- *Kernregio's Brandweer*

INHOUD

Samenvatting

- 1. Inleiding**
- 2. Evaluatie 2002**
- 3. Voortgang van de uitvoering in 2002**
- 4. Voortgang uitvoering beleidsvoornemens 2002**
- 5. De uitvoering van het BRZO in 2003**

Bijlagen

1. Stand van zaken uitvoering per 31 december 2002
2. Checklist 'Beoordelings- en Inspectieprogramma BRZO-bedrijven'
3. Checklist 'Potentieel vertrouwelijke delen VR-rapportage'
4. Relatie opheffen tekortkomingen en beoordelingen in het kader van het BRZO

SAMENVATTING

Doel en scope van de monitoringsrapportage

Het doel van deze rapportage is het informeren van de provinciale bestuurders en andere betrokkenen over de voortgang van de uitvoering van het BRZO'99. De rapportage sluit aan op de rapportage over 2001.

De rapportage is tot stand gekomen op basis van afspraken in het landelijke overleg van BRZO-coördinatoren waaraan vertegenwoordigers van de provinciale milieudiensten, de Arbeidsinspectie en de kernregio's van de Brandweer deelnemen. De kwantitatieve gegevens zijn gebaseerd op opgaven van de vertegenwoordigers van de provinciale milieudiensten. De voortgang is uiteraard de resultante van de gezamenlijke inspanningen van medewerkers van brandweer, Arbeidsinspectie en provinciale milieudiensten.

De belangrijkste aspecten uit 2002

- In 2002 hebben er zowel in Nederland als elders opnieuw diverse veiligheidsincidenten plaatsgevonden, zoals bijvoorbeeld in Toulouse en Rijnmond. Deze incidenten onderstrepen nogmaals de noodzaak van een goed veiligheidsbeleid bij bedrijven.
- De gezamenlijke overheden ervaren dat het beoordelingsproces bij VR-bedrijven trager is verlopen dan verwacht. De gezamenlijke overheden zijn er bovendien in de meeste provincies niet in geslaagd om in 2002 het beoordelingsproces voor alle VR-2001 en VR-2002 bedrijven af te ronden, zoals eind 2001 als doelstelling was vastgelegd.

De oorzaken van de vertraagde uitvoering liggen in de complexiteit van de uitvoering (met name het benodigde overleg voor het samenwerken tussen drie of meer diensten), het gebrek aan normstelling, mede als gevolg daarvan de complexiteit van de bestuurlijke besluitvormingsfase en procedures met betrekking tot vertrouwelijke onderdelen van veiligheidsrapporten.

Benadrukt wordt dat, voorzover veiligheidsrapporten beschikbaar zijn, wel alle inspecties zijn uitgevoerd en dat de vereiste toezichts- en handhavingsacties hebben plaatsgevonden. De resterende acties betreffen uitsluitend het afronden van de beoordelingsrapportages en de bestuurlijke besluitvorming.

- Vertrouwelijkheid: ter uitwerking van de brief van de minister van VROM is een checklist opgesteld. Een twintigtal bedrijven heeft een beroep gedaan op vertrouwelijkheid hetgeen een vertragend effect op het besluitvormingsproces heeft.
- De publieke belangstelling voor de gepubliceerde beoordelingen blijkt in het algemeen niet groot. In enkele gevallen is door burgers / belangenverenigingen bezwaar aangetekend tegen beoordelingen. Het juridisch karakter van de beoordeling door provincies (bevoegde gezagen Wet milieubeheer) blijkt nog onduidelijk (is beoordeling een voor bezwaar en beroep vatbaar besluit?).
- Het uitgangspunt van een tijdelijke extra inspanning voor VR-beoordelingen blijkt niet juist; Wm-procedures, herhalingsinspecties en aanvullende BRZO-taken genereren structureel een grote werkbelasting.

Ter illustratie hebben de provinciale milieudiensten in Noord-Holland en Zeeland op basis van hun urenadministratie aangegeven hoeveel tijd zij hebben besteed aan het BRZO'99 (inclusief deelname aan landelijke overleggen). Noord-Holland besteedde in 2001 2,5 fte en in 2002 bijna 2 fte. Zeeland besteedde in 2001 ruim 2 fte en in 2002 1,5 fte.

Deze cijfers tonen een structurele taakbelasting. Ten gevolge van het geringere aantal inspecties is er een afname van de benodigde capaciteit in 2002 ten opzichte van 2001. In 2002 was nog steeds sprake van een dermate grote

tijdsbesteding dat de vergoeding hiervoor van de Rijksoverheid bij lange na niet toereikend is (in Zeeland bijvoorbeeld 0,6 fte).

- Het aantal BRZO-bedrijven blijft vooralsnog toenemen. Bedrijven die gevaarlijk afval verwerken vallen bij nadere beschouwing onder het BRZO. Een formele bevestiging hiervan door het Ministerie van VROM heeft nog niet plaatsgevonden.
- De gezamenlijke overheden hebben de afspraken over toezicht en handhaving verder uitgewerkt.

Voortgang in cijfers

Ten aanzien van de 97 VR-2001 bedrijven is de volgende voortgang te melden:

- Voor 75 bedrijven is de ambtelijke beoordeling in 2001 of 2002 afgerond. Voor de overige 22 bedrijven zal de ambtelijke beoordeling in het 1e of 2e kwartaal van 2003 worden afgerond.
- Voor 44 bedrijven werd het gecoördineerde bestuurlijke oordeel in 2001 of 2002 gepubliceerd. Voor de resterende 53 bedrijven zal het bestuurlijke traject in 2003 worden afgerond.
In 2002 zijn de eerste 19 herhalingsinspecties uitgevoerd. De frequentie van de herhalingsinspecties is bepaald aan de hand van een in de inspectie-programma's vastgestelde methodiek.

De oorzaken van de vertraagde uitvoering liggen in een vertraagde levering van (adequate) informatie door de bedrijven, het gebrek aan normstelling (met name voor groepsrisico's), de piekbelasting in de uitvoering (met name relevant in de Rijnmond-regio), de complexiteit van de bestuurlijke besluitvormingsfase en procedures met betrekking tot vertrouwelijke onderdelen van veiligheidsrapporten.

Ten aanzien van de 22 VR-2002 bedrijven is de volgende voortgang te melden:

- In 2002 hebben 13 van deze bedrijven een VR ingediend. Voor 2 bedrijven is een aparte procedure afgesproken. Deze 2 bedrijven dienen hun VR in 2003 in. Zes bedrijven bestrijden momenteel de VR-plicht. Het overleg met deze bedrijven loopt momenteel nog. 1 bedrijf heeft nog geen VR ingediend. Dit bedrijf – gelegen in Noord-Brabant- heeft een vooraankondiging van een dwangsom gekregen.
- 10 van de 13 bedrijven die in 2002 hun VR hebben ingediend zijn in 2002 geïnspecteerd.
- Voor 1 VR-bedrijf is in 2002 het ambtelijke en bestuurlijke beoordelingstraject afgerond. Voor de overige VR-2002 bedrijven zal het ambtelijke en bestuurlijke beoordelingstraject in 2003 worden afgerond.

Ten aanzien van de 59 PBZO-bedrijven onder provinciaal bevoegd gezag (Wm) is de voortgang als volgt:

- In 2001 en 2002 zijn alle bedrijven geïnspecteerd. Bij 28 bedrijven vond de eerste inspectie in 2002 plaats. Bij de overige bedrijven in 2001;
- Bij eerste inspectie bleek ongeveer de helft van de betreffende bedrijven maar in beperkte mate te beschikken over een (actueel) PBZO-document en een (geïmplementeerd) VBS. Bij de overige helft van de bedrijven voldoen (de implementatie van) PBZO-document en VBS in grote lijnen aan de eisen;
- Bij bijna de helft van de bedrijven is in 2002 een tweede inspectie uitgevoerd, als vervolg op de eerste inspectie in 2001. Doel van de tweede inspectie was controle op tekortkomingen die in de eerste inspecties werden geconstateerd.

Bij de tot nu uitgevoerde herhalingsinspecties blijkt dat de uitvoering van de inspecties en de follow up daarvan (veelal vragen plan van aanpak) juist voor de achterlopers' leidt tot goede vooruitgang van het veiligheidsbeheer door de bedrijven.

Beleidsvoornemens voor 2003

In 2003 zullen de gezamenlijke overheden de volgende activiteiten uitvoeren:

- De onderwerpen Management of Change en Toezicht op de Uitvoering Onderhoud als collectief thema bij herhalingsinspecties hanteren;
- De professionalisering van de handhaving ter hand nemen;
- De domino-bedrijven aanwijzen.
- De beoordelingscriteria voor alle VBS-elementen nader invullen, door per VBS-element een zo concreet mogelijke specificatie van de eisen te formuleren.

Aanbevelingen aan het rijk

De gezamenlijke uitvoerende overheden doen aan de rijksoverheid de volgende aanbevelingen ter optimalisatie van de uitvoering van het BRZO'99:

- Uitwerken beoordelingscriteria voor veiligheidsbeheersystemen en voor de actuele stoffenlijst. Dit laatste is het meest urgent ten aanzien van de afvalbedrijven.
- Uitwerken ALARA-beginsel in de vorm van een handreiking van 'best practices'.
- Voortzetten additionele subsidie voor interprovinciale werkzaamheden.
- Evaluatie van de structureel benodigde personele capaciteit bij de uitvoerende overheden.

1. Inleiding

Het doel van deze rapportage is het informeren van de provinciale bestuurders en andere betrokkenen over de voortgang van de uitvoering van het BRZO'99 in 2002.

De rapportage is tot stand gekomen op basis van afspraken in het landelijke overleg van BRZO-coördinatoren waaraan vertegenwoordigers van de provinciale milieudiensten, de Arbeidsinspectie en de kernregio's van de Brandweer deelnemen. De kwantitatieve gegevens zijn gebaseerd op opgaven van de vertegenwoordigers van de provinciale milieudiensten. De voortgang is uiteraard de resultante van de gezamenlijke inspanningen van medewerkers van brandweer, Arbeidsinspectie en provinciale milieudiensten.

In het rapport "Uitvoering BRZO'99 voor provinciale inrichtingen" van 17 december 2001 hebben de vertegenwoordigers van de provinciale milieudiensten, Arbeidsinspectie en kernregio's van de Brandweer onder verantwoordelijkheid van het IPO verslag gedaan van de voortgang van de uitvoering van het Besluit Risico's Zware Ongevallen 1999, voor inrichtingen waar provincies het coördinerend bevoegd gezag zijn. De nu voorliggende rapportage bevat de voortgang van de uitvoering in 2002.

Er zijn enkele verschillen tussen de rapportage over 2001 en de rapportage over 2002. De rapportage over 2002 is op enkele punten uitgebreider dan die rapportage over 2001:

- de rapportage over 2002 bevat naast VR-2001-bedrijven, nu ook VR-2002 bedrijven en PBZO-bedrijven;
- de rapportage bevat ook gegevens over de voortgang bij de realisatie van beleidsvoornemens voor 2002.

2. Evaluatie 2002

Veiligheid bij bedrijven

In 2002 hebben er zowel in Nederland als elders opnieuw diverse veiligheidsincidenten plaatsgevonden, bijvoorbeeld in Toulouse en Rijnmond. Deze incidenten onderstrepen nogmaals de noodzaak van een goed veiligheidsbeleid bij bedrijven.

In 2002 is gebleken dat een gezamenlijk optreden van Arbeidsinspectie, Brandweer en provinciale milieudienst bij het onderzoek van incidenten meer informatie oplevert dan onderzoek dat door deze diensten afzonderlijk wordt uitgevoerd. Als kanttekening moet hierbij worden opgemerkt dat deze gezamenlijke aanpak van het incidentenonderzoek veel tijd vergt, en daardoor ten koste gaat van de reguliere taken van de betrokken diensten.

Voortgang uitvoering beoordelingsproces VR-bedrijven

De gezamenlijke overheden ervaren dat het beoordelingsproces bij VR-bedrijven trager is verlopen dan verwacht. De gezamenlijke overheden zijn er bovendien in de meeste provincies niet in geslaagd om in 2002 het beoordelingsproces voor alle VR-2001 en VR-2002 af te ronden, zoals eind 2001 als doelstelling was vastgelegd.

De oorzaken voor de vertraging van de ambtelijke beoordelingstrajecten zijn uitgebreid beschreven in de monitoringsrapportage over 2001. Samengevat zijn de volgende factoren van belang geweest bij het ontstaan van de vertragingen:

Bedrijfs-gerelateerde factoren:

- Het niet tijdig leveren van (kwalitatief) voldoende informatie door de bedrijven om een beoordeling mogelijk te maken;
- Vertrouwelijkheidsaanvragen (verzoek indienen 2e tekst);
- Intrekken van het eerste VR en indienen van een tweede herziene versie van het VR.

Overheids-gerelateerde factoren:

- Piekbelasting in combinatie met onvoldoende menskracht om die op te vangen, hetgeen het meeste gevolgen had voor de planning in de Rijnmond-regio;
- Gebrek aan kennis en ervaring met het BRZO'99 met als gevolg inadequaat optreden richting de bedrijven. Ter illustratie: in één regio heeft de Brandweer eind 2002 nog een aantal bedrijven om aanvullende informatie gevraagd. De beoordeling kan daar pas worden afgerond na ontvangst en beoordeling van die extra informatie.

Zoals reeds voorzien in de monitoringsrapportage over 2001 verloopt het bestuurlijke besluitvormingsproces in het algemeen traag. Met name de besluitvorming door de bestuursorganen op wat grotere afstand, de Regionale Brandweer, de colleges van Burgemeester en Wethouders en de Burgemeester, kost veel tijd. In de praktijk blijkt dat deze bestuursorganen moeite hebben met het formuleren van een oordeel. Dit speelt met name in gevallen waar sprake is van een hoog groepsrisico. Ten gevolge van het ontbreken van een norm voor het groepsrisico hebben gemeenten moeite met de acceptatie van groepsrisico's.

Benadrukt wordt dat, voor zover veiligheidsrapporten beschikbaar zijn, wel alle inspecties zijn uitgevoerd en dat de vereiste toezichts- en handhavingsacties hebben plaatsgevonden. De resterende acties betreffen uitsluitend het afronden van de beoordelingsrapportages en de bestuurlijke besluitvorming.

Toezicht op VR-bedrijven

In 2002 zijn voor het eerst herhalingsinspecties uitgevoerd, mede voortbouwend op de resultaten van de initiële VR-inspectie.

De relatie tussen het opheffen van geconstateerde tekortkomingen en het beoordelingsproces is beschreven in bijlage 5: een handhavingsactie hoeft niet te wachten op de afronding van de VR-beoordeling. De gegevens uit het werkproces Opheffen tekortkomingen worden uiteraard wel gebruikt bij het vaststellen van het bestuurlijk oordeel over de veiligheidssituatie het bedrijf.

Toezicht op PBZO-bedrijven

In 2001 en 2002 zijn alle 59 provinciale PBZO-bedrijven geïnspecteerd. Bij eerste inspectie bleek ongeveer de helft van de betreffende bedrijven maar in beperkte mate te beschikken over een (actueel) PBZO-document en een (geïmplementeerd) VBS. Bij de overige helft van de bedrijven voldoen (de implementatie van) PBZO-document en VBS in grote lijnen aan de eisen.

Bij de tot nu uitgevoerde herhalingsinspecties blijkt dat de uitvoering van de inspecties en de follow up daarvan (veelal vragen plan van aanpak) juist voor de 'achterlopers' tot zeer goede resultaten leidt.

Juist de PBZO-bedrijven zullen in de komende jaren derhalve extra aandacht behoeven. Enerzijds omdat het veiligheidsdenken in deze bedrijven in het algemeen minder ontwikkeld is dan bij de VR-plichtige bedrijven, anderzijds omdat deze bedrijven vaak nabij of zelfs in woongebieden zijn gelegen.

Sabotage-risico's en potentieel vertrouwelijke onderdelen van VR's

Het Ministerie van VROM heeft het onderwerp vertrouwelijkheid / tweede tekst VR toegelicht in een brief van 11 april 2002. In de brief wordt onder meer ingegaan op het IPO-initiatief om de elementen van een VR waarvoor een verzoek om vertrouwelijkheid in overweging kan worden genomen, uit te werken. De BRZO-coördinatoren hebben in dat kader de 'Checklist potentieel vertrouwelijke delen VR-rapportage' opgesteld. De Checklist is uitgewerkt en vastgesteld (bijlage 3).

Benadrukt wordt dat de Checklist elementen identificeert waarvoor een verzoek om een tweede tekst in overweging kan worden genomen (er is geen automatisch 'recht' op vertrouwelijkheid).

Een twintigtal bedrijven heeft een beroep gedaan op de vertrouwelijkheid. Deze bedrijven behoren met name tot de chemische procesindustrie en zijn vooral gelegen in de Rijnmondregio.

Publicatie van beoordelingen; juridische status beoordelingen

Inmiddels is een groot aantal beoordelingen van veiligheidsrapporten gepubliceerd. De publieke belangstelling voor de gepubliceerde beoordelingen blijkt in het algemeen niet groot. Uit registratie in de Rijnmondregio blijkt bovendien dat het met name directe concurrenten zijn die inzage van veiligheidsrapporten en beoordelingsbesluiten vragen.

In Limburg, Groningen en Gelderland is door burgers / belangenverenigingen bezwaar aangetekend tegen beoordelingen. Het juridisch karakter van de beoordeling door de Wm-autoriteit blijkt een omstreden onderwerp. De beoordeling door de Arbeidsinspectie betreft wel een besluit dat open staat voor bezwaar en beroep. Op dit moment is nog onduidelijk of de beoordeling door Gedeputeerde Staten een voor bezwaar en beroep vatbaar besluit omvat. De bezwaren zijn in veel gevallen niet ontvankelijk verklaard, met uitzondering van de ingediende bezwaren voor een drietal VR-bedrijven in Groningen. Deze bezwaren zijn gedeeltelijk

ontvankelijk verklaard. In 2003 wordt hieromtrent een uitspraak van de Raad van State verwacht.

Werkbelasting vanuit het BRZO: van piek naar structureel?

Nu de eerste golf aan VR-besluiten is geweest is bovendien duidelijk dat goede uitvoering van het BRZO'99 een blijvend hoge uitvoeringslast met zich brengt. Achtergronden hiervan liggen in het toezichts- en handhavingsregime, mutaties in het bedrijvenbestand (inclusief oprichtingsvergunningen en wijzigingsvergunningen in het kader van de Wet Milieubeheer) en nieuwe taakaspecten als bijvoorbeeld het aanwijzen van domino-bedrijven.

Ter illustratie hebben de provinciale milieudiensten in Noord-Holland en Zeeland op basis van hun urenadministratie aangegeven hoeveel tijd zij hebben besteed aan het BRZO'99.

- Noord-Holland besteedde in 2001 2,5 fte en in 2002 bijna 2 fte.
- Zeeland besteedde in 2001 ruim 2 fte en in 2002 1,5 fte.

Deze cijfers tonen een structurele taakbelasting. Ten gevolge van het geringere aantal inspecties is er een afname van de benodigde capaciteit in 2002 ten opzichte van 2001. In 2002 was nog steeds sprake van een dermate grote tijdsbesteding dat de vergoeding hiervoor van de Rijksoverheid (in Zeeland bijvoorbeeld 0,6 fte per jaar) bij lange na niet toereikend is.

Vergroten van de afdwingbaarheid van veiligheidsvoorschriften

De handhavingmogelijkheden van het BRZO zijn in 2002 volop in discussie geweest. De belangrijkste vraag daarbij is: is het BRZO rechtstreeks handhaafbaar, of alleen via Wm- vergunningvoorschriften c.q. nadere eisen op grond van de ARBO-wet?".

De BRZO-coördinatoren hebben geconcludeerd dat:

- het BRZO'99 rechtstreeks van toepassing is op de betreffende bedrijven en met bestuurlijke sancties gehandhaafd kan worden door het bevoegd gezag Wm (Arbeidsinspectie kan alleen strafrechtelijke sancties treffen);
- echter, als het om meer gedetailleerde aspecten gaat (zoals een inspectieplan voor leidingen en vaten), het BRZO'99 te abstract is als basis voor bestuurlijke sancties.

Het verdient de voorkeur om zo'n "detail" te regelen in de Wm-vergunning en/of via een nadere eis op grond van de ARBO-wet. Daarbij gaat het vooral om art. 5 van het BRZO: 'alle maatregelen moeten zijn genomen en er moet een VBS zijn dat voldoet aan bijlage II'.

Zowel provincies als Arbeidsinspectie streven naar een vergrote afdwingbaarheid van veiligheidseisen. Het beschikbare instrumentarium zal daartoe van beide zijden optimaal ingezet worden. In concrete handhavingssituaties zal afstemming van de inzet van de beschikbare middelen de effectiviteit van beide overheidspartijen kunnen vergroten.

Kwaliteitszorg

Ter voorbereiding op de nieuwe organisatie en een eventuele certificering in 2004 heeft de Arbeidsinspectie besloten tot het beschrijven van alle werkprocessen in het kader van het BRZO'99. De beschrijvingen worden ter afstemming met de provinciale milieudiensten en de brandweer besproken in het gezamenlijk overleg van de BRZO-coördinatoren.

Aanbevelingen aan het Rijk

In de monitoringsrapportage over 2001 waren 11 aanbevelingen aan het Rijk opgenomen, gericht op een beter uitvoerbaar en handhaafbaar BRZO. De aanbevelingen zijn in de loop van 2002 besproken tussen de uitvoerende overheden (brandweer, regionale arbeidsinspectie, provincies) en het Rijk (VROM, BZK, SZW). Diverse punten zullen doorlopen in het project Evaluatie BRZO'99. Met de reorganisatie van de Arbeidsinspectie wordt ook de afstemming in regio-indeling geoptimaliseerd.

De belangrijkste openstaande aanbevelingen zijn derhalve nog:

c. Uitwerken beoordelingscriteria

d. Uitwerken ALARA

h. Voortzetten additionele subsidie voor interprovinciale werkzaamheden

i. Evaluatie personele capaciteit

De gezamenlijke overheden vinden deze onderwerpen nog steeds van groot belang en zullen deze daarom in 2003 opnieuw aankaarten (zie hoofdstuk 5).

3. Voortgang van de uitvoering in 2002

In 2001 was slechts een beperkt aantal VR-beoordelingstrajecten volledig afgerond. Eind 2001 is het voornemen uitgesproken om in 2002 de achterstand in werk voor VR-2001 bedrijven volledig in te lopen en de VR-2002 bedrijven eveneens te beoordelen, mits de veiligheidsrapporten tijdig zouden zijn ingediend.

Per 31 december is de beoordeling van VR-2001 bedrijven volledig afgerond in de provincies Gelderland, Groningen en Limburg. De provinciale milieudiensten, Brandweer en Arbeidsinspectie verwachten de werkzaamheden in de rest van Nederland voor 1 oktober 2003 te kunnen afronden.

Kwantitatieve uitwerking

De voortgang van de beoordelingstrajecten op de VR-2001 bedrijven, de VR-2002 bedrijven en de PBZO-bedrijven onder provinciaal bevoegd gezag is uitgebreid beschreven in bijlage 1.

Ten aanzien van de 97 VR-2001 bedrijven is de volgende voortgang te melden:

- Voor 75 bedrijven is de ambtelijke beoordeling in 2001 of 2002 afgerond. Voor de overige 22 bedrijven zal de ambtelijke beoordeling in het 3^e kwartaal van 2003 worden afgerond. Van deze 22 bedrijven zijn 19 gelegen in de Rijnmond-regio. De oorzaak in de vertraagde afronding van de ambtelijke beoordelings-trajecten in deze regio is gelegen in de grote aanspraak die de invoering van het BRZO in de afgelopen jaren heeft gedaan op de beschikbare capaciteit bij de betrokken overheden. Inmiddels is de capaciteit bij de drie beoordelende overheden in deze regio sterk uitgebreid, waardoor de achterstand zoveel mogelijk is beperkt. De overige 3 bedrijven waarvoor de ambtelijke beoordeling nog niet is afgerond zijn gelegen in Zeeland. De oorzaak van de vertraging van de beoordeling voor deze 3 bedrijven is het intrekken van het eerste VR door de bedrijven en het indienen van een geheel herzien VR;
- Voor 44 bedrijven is het gecoördineerde bestuurlijke oordeel in 2001 (5) of 2002 (39) gepubliceerd. Voor de resterende 53 bedrijven zal het bestuurlijke traject in 2003 plaatsvinden. Het traject van de bestuurlijke besluitvorming blijkt in praktijk vaak veel tijd te vergen. Met name de gemeenten (de Burgemeester c.q. het College van Burgemeester en Wethouders), maar in sommige regio's ook de Regionale Brandweer blijken moeite te hebben met het formuleren van hun oordeel. In een aantal provincies kunnen de betrokken overheidsdiensten daarom nog geen datum opgeven waarop zij verwachten dat het gecoördineerde bestuurlijke eindoordeel gereed zal zijn. In de praktijk blijkt het voor de betrokken overheidsdiensten – conform hun verwachting hieromtrent vooraf - niet mogelijk om de bestuurlijke trajecten bij gemeenten en Regionale Brandweer in positieve zin te beïnvloeden.
- Aan ruim een kwart van bedrijven hebben de overheden via een ambtelijke brief een Plan van aanpak gevraagd. De betrokken bedrijven hebben adequaat op deze verzoeken gereageerd. Uit de tot op heden uitgevoerde nacontroles of herhalingsinspecties blijkt dat de bedrijven zich inspannen om de maatregelen van het Plan van aanpak uit te voeren, hoewel daarbij ook achterstanden zijn geconstateerd. Het via een ambtelijke brief aanvragen van een verbeterplan blijkt een effectief instrument om de risico's op zware ongevallen op de bedrijven te tot de norm te verkleinen.

Tot 31 december 2002 zijn de belangrijkste overige maatregelen naar aanleiding van de beoordelingstrajecten:

- het aanpassen van de Wm-vergunning;
 - handhaving op basis van de Wm-vergunning;
 - (voornemen tot) het stellen van een eis op basis van de Arbeidsomstandigheden wet.
- In 2002 zijn de eerste 19 herhalingsinspecties uitgevoerd. De frequentie van de herhalingsinspecties is bepaald aan de hand van een in de inspectieprogramma's vastgestelde methodiek.

Ten aanzien van de 22 VR-2002 bedrijven is de volgende voortgang te melden:

- In 2002 hebben 13 van deze bedrijven een VR ingediend. 9 van deze 13 bedrijven zijn in 2002 geïnspecteerd. Op de overige 4 bedrijven zijn de inspecties voor 2003 ingepland, als gevolg van de late indiening van de VR's en/of de noodzaak tot vragen van aanvullende informatie.
- Ten aanzien van de 9 bedrijven die nog geen VR hebben ingediend is de stand van zaken als volgt:
 - Voor 2 bedrijven is een aparte procedure afgesproken. Deze 2 bedrijven dienen hun VR in 2003 in.
 - 6 bedrijven bestrijden de VR-plicht. Het overleg met deze bedrijven loopt momenteel nog.
 - 1 bedrijf heeft nog geen VR ingediend. Dit bedrijf heeft een vooraankondiging bestuursdwang ontvangen.
- Voor 1 VR-bedrijf is in 2002 het ambtelijke en bestuurlijke beoordelingstraject afgerond. Voor de overige VR-2002 bedrijven zal het ambtelijke en bestuurlijke beoordelingstraject naar verwachting in 2003 worden afgerond.

Ten aanzien van de 59 PBZO-bedrijven is de voortgang als volgt:

- In 2001 en 2002 zijn alle bedrijven geïnspecteerd. Bij 28 bedrijven vond de eerste inspectie in 2002 plaats. Bij de overige bedrijven in 2001;
 - Bij eerste inspectie bleek ongeveer de helft van de betreffende bedrijven maar in beperkte mate te beschikken over een (actueel) PBZO-document en een (geïmplementeerd) VBS. Bij de overige helft van de bedrijven voldoen (de implementatie van) PBZO-document en VBS in grote lijnen aan de eisen;
 - Bij bijna de helft (28) van de bedrijven is in 2002 een tweede inspectie uitgevoerd, als vervolg op de eerste inspectie in 2001. Doel van de tweede inspectie was controle op tekortkomingen die in de eerste inspecties werden geconstateerd.
- Bij de tot nu uitgevoerde herhalingsinspecties blijkt dat de uitvoering van de inspecties en de follow up daarvan (veelal vragen plan van aanpak) juist voor de 'achterlopers' leidt tot goede vooruitgang van het veiligheidsbeheer door de bedrijven.

4. Voortgang uitvoering beleidsvoornemens 2002

Inleiding

De uitvoering van het BRZO '99 vraagt naast de beoordeling van rapportages nog diverse andere werkzaamheden. De gezamenlijke provincies hebben in de Monitoringsrapportage over 2001 aangekondigd een tweetal acties met voorrang te zullen uitvoeren. Het betreft:

- het versterken van toezicht en handhaving
- het inspelen op wijzigingen; actualiseren en completeren van de inventarisatie.

In het onderstaande gaan we in op de vorderingen en resultaten van de beleidsmatige voornemens.

Versterken van toezicht en handhaving

De stand van zaken in het formuleren en vaststellen toezichts- en handhavingsbeleid is weergegeven in onderstaande tabel.

Tabel 2: Stand van zaken beleid toezicht en handhaving per 31 december 2002

Provincie	Inspectieprogramma bestuurlijk vastgesteld	inspectieplanning voor 2002 opgesteld	handhavingsbeleid bestuurlijk vastgesteld	BRZO '99 toegevoegd aan provinciale handhavingsovereenkomst
Drenthe	Nvt	Nvt	Nvt	Nvt
DCMR	Ja (te herzien in 2003)	Ja	Ja	Ja
Gelderland	Ja	Ja	Nee	Nee
Groningen	Ja	Ja	Nee	Nee
Flevoland	Nee	Ja	Nee	Nee
Friesland	Nee	Nee	Nee	Nee
Limburg	Ja	Ja	Ja	Ja
Noord-Brabant	Nee (in voorbereiding)	Ja	Ja	Nee
Noord-Holland	Ja	Ja	Ja	Nee
Overijssel	Concept	Ja	Ja	Nee
Utrecht	Nee	Ja	Ja	Ja
Zeeland	Ja	Ja	Ja	Nee
Zuid-Holland	Ja	Ja	Ja	Nee

Voor de inhoud van een inspectieprogramma is een checklist opgesteld. De checklist is opgenomen als bijlage 2. Uitgangspunt is een bestuurlijk eenmalige vaststelling, ingevuld met een jaarlijkse detaillering. De jaarlijkse detaillering zou, naast een follow up op alle tekortkomingen uit de vorige inspectie, ook een thematische controle kunnen zijn. Wat betreft de inspectiefrequentie wordt veelal uitgegaan van "1 inspectie per jaar, tenzij er duidelijke reden is om meer of juist minder te inspecteren".

De jaarlijkse inspectie moet ook een check op juistheid op de gegevens in het VR omvatten. De check op juistheid tijdens de herhalingsinspectie moet gezien worden als:

- een gedetailleerde check op juistheid op de geïnspecteerde onderdelen
- een globale check op juistheid op de beschrijving van de inrichting als geheel (geen integrale check op juistheid van het hele VR).

Voor een kwantitatief overzicht ten aanzien van de resultaten het toezichts- en handhavingsbeleid wordt verwezen naar hoofdstuk 3.

Inspelen op wijzigingen; actualiseren en completeren van de inventarisatie

De provincies hebben voor zover nodig, gelet op beleidsontwikkelingen en bedrijfsdynamiek, in 2002 het bedrijven-bestand opnieuw doorgenomen teneinde de inventarisatie van BRZO-plichtige bedrijven te actualiseren en te completeren. Dit sluit aan bij de aanbevelingen van de I-VROM in haar rapportage over de uitvoering van het BRZO in 2001.

De aandacht was gericht op een aantal specifieke categorieën van bedrijven:

- afvalbedrijven (met uitzondering van KCA-depots);
- malerijen;
- op- en overslagbedrijven.

Afval-bedrijven

Het blijkt dat afvalverwerkende bedrijven onder de werking van het BRZO vallen. Dit in tegenspraak met een eerdere interpretatie o.a. van het Ministerie van VROM. Diverse afval-bedrijven waren al eerder onder de werking van het BRZO gebracht. De overige bedrijven worden door de betreffende provincies aangeschreven. Een aspect dat daarbij aandacht verdient is dat in een aantal gevallen de bedrijven al was meegedeeld dat zij niet BRZO-plichtig zouden zijn. Daarbij worden de circa 80 KCA-depots buiten beschouwing gelaten.

Op- en overslagbedrijven

De onduidelijkheid over de regelgeving voor de bedrijfsgroep op- en overslagbedrijven (wel of niet doorgaan van de AMvB Vervoergebonden inrichtingen; relatie tussen het BRZO en de AMvB Vervoersgebonden inrichtingen) is er debet aan dat de BRZO-lijst op dit punt niet in alle gevallen actueel is. Het betreft ca 6 à 10 bedrijven. De discussie zal naar verwachting in 2003 kunnen worden afgerond.

In een aantal gevallen heeft de bedrijveninventarisatie en de communicatie daarover met de betrokken bedrijven ertoe geleid dat de bedrijven een verzoek tot aanpassing van de Wm-vergunning hebben gedaan. Op grond van de nieuwe vergunningen zijn deze bedrijven over het algemeen niet meer BRZO-plichtig.

5. De uitvoering van het BRZO in 2003

5.1 Beleidsvoornemens

De gezamenlijke overheden voorzien de volgende vermeldenswaardige onderwerpen voor 2003.

Aanwijzen dominobedrijven

Een nieuwe taak betreft het aanwijzen van dominobedrijven. Naar verwachting zal sprake zijn van dominobedrijven in de volgende provincies Groningen, Zeeland, Noord-Brabant en in de Rijnmond-regio. De provincies zullen trachten de aanwijzing in tijdig te voltooien, maar achten de wettelijke datum waarop de aanwijzing voltooid zou moeten zijn (19 juli 2003) niet in alle gevallen haalbaar. Het betreft immers een nieuwe taak waarvoor de handleiding pas in het voorjaar van 2003 beschikbaar is gekomen.

Toezicht en handhaving bij VR- en PBZO-bedrijven

a. Themagericht inspecteren

Iedere overheid is zelfstandig bevoegd en verantwoordelijk voor zijn toezichts- en handhavingsbeleid. De BRZO-coördinatoren zijn van mening dat de effectiviteit van het preventief beleid per provincie verhoogd kan worden door een landelijke bekend thema te hanteren. In 2003 zullen de gezamenlijke overheden daarom experimenteren met een gezamenlijk thema bij herhalingsinspecties. Gezien de ervaringen vanuit 2001 en 2002 is gekozen voor de onderwerpen Management of Change en Toezicht op de uitvoering.

b. Professionalisering van de handhaving

Landelijk is erkend dat de kwaliteit van de handhaving van de milieuwetgeving beter kan en moet. VROM, V&W, IPO en VNG voeren daartoe het project Professionalisering van de handhaving van de milieuwetgeving uit. De uitvoering van het BRZO valt binnen de scope van dit project. De BRZO-coördinatoren ondersteunen dit project van harte. Rapportage over de kwaliteit van de handhaving per provincie zal in het kader van het project Professionalisering plaatsvinden en blijft hier daarom buiten beschouwing.

5.2 Aanbevelingen aan het Rijk

Op basis van de praktijkervaringen doende de gezamenlijke overheden de volgende aanbevelingen aan het Rijk:

a. Uitwerken beoordelingscriteria

Het is gewenst alle criteria voor de beoordeling van een VBS en een veiligheidsrapport in een samenhangend systeem uit te werken. Daartoe dienen beoordelingscriteria voor de verschillende elementen van het VBS te worden opgesteld, alsmede operationele criteria voor arbeidsveiligheid en openbare veiligheid.

De Arbeidsinspectie, Kernregio's van de Brandweer en de provinciale milieudiensten zijn voornemens om in 2003 de beoordelingscriteria voor alle VBS-elementen nader in te vullen. Hiertoe is een werkgroep geformeerd die per VBS-elementen een zo concreet mogelijke specificatie van de eisen zal opstellen.

Daarnaast is er behoefte aan nadere beoordelingscriteria ten aanzien van de actuele stoffenlijst. Momenteel speelt deze behoefte het meest urgent ten aanzien van de afvalbedrijven.

b. Uitwerken ALARA

Het is gewenst om te onderzoeken of het mogelijk is het ALARA-beginsel uit te werken in de vorm van een handreiking van 'best practices'.

c. Voortzetten additionele subsidie voor interprovinciale werkzaamheden

De gezamenlijke provincies verzoeken het Rijk op dezelfde basis als in 2001 en 2002 additionele subsidie mogelijk te maken voor interprovinciale werkzaamheden (monitoringsrapportages, aanleveren bouwstenen voor landelijke evaluatie BRZO'99, genereren gezamenlijke werkafspraken). Naast deze werkzaamheden zullen de aangevraagde gelden ook voor een belangrijk deel besteed blijven worden aan kennisuitwisseling en onderlinge inhoudelijke en procesmatige afstemming (werkprocessen, rapportages, besluitvorming). Ook zal deze subsidie worden ingezet om een bedrage te leveren aan de uitvoering van de onder a) en b) aanbevolen activiteiten.

d. Evaluatie personele capaciteit

De gezamenlijke provincies zijn van mening dat de uitvoering van het BRZO'99 veel meer tijd vergt dan oorspronkelijk gedacht. Daarom verzoeken zij een evaluatie van de noodzakelijke personele inzet in relatie tot de door het Rijk beschikbaar gestelde middelen (flankerend beleid).

Bijlage 1

Stand van zaken uitvoering per 31 december 2002

1. Overzicht provinciale bevoegde gezagen en aantal veiligheidsrapporten

Tabel 1 geeft een overzicht van de provinciale bevoegde gezagen en het aantal veiligheidsrapporten dat zij in 2001 en 2002 te beoordelen hebben. Naast de vooraf bekende VR-bedrijven is in de loop van 2001 en 2002 ook voor een 16-tal nieuwe bedrijven de VR-plicht vastgesteld op basis van:

- Aanpassing van de bedrijfsvoering. Op grond van de aangevraagde Wm-vergunningen zijn deze bedrijven in de loop van 2001 of 2002 VR-plichtig geworden;
- De uitgevoerde bedrijveninventarisaties.

Tabel 1. *Overzicht provinciale bevoegde gezagen en aantal veiligheidsrapporten dat zij in 2001 en 2002 te beoordelen hebben*

Provinciaal bevoegd gezag	Aantal VR-2001 bedrijven	Aantal VR-2002 bedrijven	Aantal nieuwe VR-bedrijven	Bijzonderheden
Drenthe	0	0	0	
DCMR	42	11 ¹	12	¹ 6 bedrijven bestrijden de VR-plicht. Moment van ontvangst van VR's van deze bedrijven onbekend. Voor 5 bedrijven VR-traject gestart.
Gelderland	3	0	0	
Groningen	6	0	2	
Flevoland	1 ²	0	0	² bedrijf is o.b.v. Vuurwerkbesluit op 1 maart 2002 overgegaan van gemeentelijk bevoegd gezag naar provinciaal bevoegd gezag
Friesland	0	2 ³	0	³ 1 bedrijf betreft specifiek geval: bedrijf is gedeeltelijk verwoest door brand, heeft tijdelijk onder gedoogvergunning gewerkt. VR is juli 2002 ingediend, samen met aanvraag Wm-vergunning voor nieuwe bedrijfsvoering. ¹ bedrijf is o.b.v. Vuurwerkbesluit op 1 maart 2002 overgegaan van gemeentelijk bevoegd gezag naar provinciaal bevoegd gezag Nog niets aan gedaan. In november 2002 startbespreking.
Limburg	5	1	0 ⁴	⁴ Voor 4 bedrijven gaat men momenteel na of ze VR-plichtig zijn.
Noord-Brabant	10	6	1	
Noord-Holland	11 ⁵	1	0	⁵ In eerdere opgaven was sprake van 12 bedrijven. 1 bedrijf heeft het proces aangepast waardoor de VR-plicht is vervallen.
Overijssel	4	0	0	
Utrecht	0 (2 ⁶)	2 ⁷		⁶ 2 bedrijven dienden op 3 februari 2001 een VR in te dienen. Dit deden zij in respectievelijk februari en april 2001. In de loop van 2001 heeft 1 bedrijf besloten om medio 2002 te sluiten. Beide bedrijven hebben de hoeveelheid stoffen naar beneden gebracht, en zijn daardoor niet meer VR-plichtig (nog wel PBZO-plichtig (voor op te heffen bedrijf tot sluiting). ⁷ 1 bedrijf is o.b.v. Vuurwerkbesluit op 1 maart 2002 overgegaan van gemeentelijk bevoegd gezag naar provinciaal bevoegd gezag.
Zeeland	12	2	1	
Zuid-Holland	3	1	0	
Totalen	97	24	16	

Deze bijlage beschrijft de voortgang van de beoordelings-trajecten van de vooraf bekende VR-plichtige bedrijven (de zogenaamde VR-2001 en VR-2002 bedrijven). De voortgang van de beoordelings-trajecten voor bedrijven die in 2001 of 2002 VR-plichtig zijn geworden op basis van een nieuw aangevraagde Wm-vergunning is sterk afhankelijk van het verloop van

de vergunningsprocedures. Derhalve is de voortgang van deze beoordelingstrajecten hier niet gerapporteerd.

2. Stand van zaken beoordeling VR-2001 bedrijven per 31 december 2002

2.1 Uitvoering eerste inspecties

De eerste inspecties op de VR-2001 bedrijven werden gezamenlijk door Arbeidsinspectie, Brandweer en Provincies uitgevoerd. Bij het merendeel van de VR-2001 bedrijven werden de eerste inspecties in 2001 afgerond. Op 45 VR-2001 bedrijven werd de inspectie in 2002 afgerond. Deze 45 bedrijven waren allen in 2001 gedeeltelijk geïnspecteerd (VBS inspectie). De oorzaak van het doorschuiven van een deel van de inspectie op deze 45 bedrijven naar 2002 is gelegen in:

- Inhoudelijke redenen, zoals wijziging VR tijdens het beoordelingstraject of totstandkoming van een volledig VR laat in 2001 (11 bedrijven).
- De voorgenoemde reden in combinatie met capaciteitsgebrek bij één of meer van de beoordelende overheden. Dit speelde met name in regio Zuid-Holland en Rijnmond (34 bedrijven);

2.2 Bijzonderheden beoordelingstrajecten VR-2001 bedrijven

Bijzonderheden in het beoordelingstraject leiden tot extra overleg met de betreffende bedrijven en tot extra controlerende werkzaamheden voor de betrokken bevoegde gezagen en vaak ook tot uitloop van de beoordelingsprocedure. Dit geldt met name bij verzoeken tot indienen van een tweede tekst in verband met openbaarheid van de veiligheidsrapporten en het intrekken van veiligheidsrapporten door bedrijven. Tabel 2 geeft aan in hoeverre deze zaken in 2001 en 2002 hebben gespeeld.

Tabel 2. *Bijzonderheden beoordelingstrajecten van VR-2001 bedrijven.*

Provincie	Aantal VR-2001 bedrijven	Aantal bedrijven waarvoor verzoek tot 2e tekst in verband met openbaarheid is gehonoreerd	Aantal bedrijven dat tijdens het beoordelingstraject het 1e VR hebben ingetrokken en een nieuw VR hebben ingediend
DCMR	42	13	2
Zuid-Holland	3	1	1
Flevoland	1		
Gelderland	3	1*	
Groningen	6		3
Limburg*	5	2	1
Noord-Brabant	10	3	1
Noord-Holland*	11	2	2
Overijssel	4	3	1
Zeeland	12	2	4
Totaal	97	27	15

* Bedroeg eerst 2. 1 bedrijf trok eind 2002 haar verzoek tot 2e tekst in.

2.3 Ambtelijke afronding beoordelingstraject en publicatie gecoördineerd bestuurlijk eindoordeel

Tabel 3 geeft een overzicht van de (geplande) datum van de ambtelijke afronding van het beoordelingstraject door Arbeidsinspectie, Brandweer en Provincies. Deze afronding is gereed zodra het definitieve inspectie-rapport – dat gezamenlijk is opgesteld door provincie, Arbeidsinspectie en Brandweer - naar het bedrijf is toegezonden.

Na afronding van het ambtelijke traject volgt een traject waarin de betrokken bestuursorganen hun oordeel moeten vormen. Dit zijn de Arbeidsinspecteur, Gedeputeerde Staten van de provincies, het bestuur van de Regionale Brandweer en de Burgemeester c.q. het College van Burgemeester en Wethouders van de betrokken gemeenten. Pas als de coördinerende provincie alle bestuurlijke oordelen heeft ontvangen kan het gecoördineerde bestuurlijke oordeel worden gepubliceerd. Tabel 3 geeft aan in hoeverre er tot 31 december 2002 gecoördineerde bestuurlijke oordelen gepubliceerd zijn.

Uit tabel 3 valt af te lezen dat het traject van de bestuurlijke besluitvorming in praktijk vaak veel tijd neemt. Met name de gemeenten (de Burgemeester c.q. het College van Burgemeester en Wethouders), maar in sommige regio's ook de Regionale Brandweer, blijken moeite te hebben met het formuleren van hun oordeel. In de praktijk blijkt het voor de betrokken overheidsdiensten – conform hun verwachting hieromtrent vooraf - niet mogelijk om de bestuurlijke trajecten bij gemeenten en Regionale Brandweer in positieve zin te beïnvloeden.

Tabel 3. *Overzicht (verwachte) datum eindoordeel VR-2001 bedrijven.*

Provincie	Aantal VR-2001 bedrijven	Type oordeel	Datum oordeel					Totalen per 31 dec 02 (% per provincie)
			4 ^e kwartaal 2001	1 ^e kwartaal 2002	2 ^e kwartaal 2002	3 ^e kwartaal 2002	4 ^e kwartaal 2002	
DCMR	42	Ambtelijk Bestuurlijk			16	6	1 18	23 (55 %) 18 (43 %)
Zuid-Holland	3	Ambtelijk Bestuurlijk			3			3 (100 %) -
Flevoland	1	Ambtelijk Bestuurlijk			1			1 (100 %) -
Gelderland	3	Ambtelijk Bestuurlijk				3 2	1	3 (100 %) 3 (100 %)
Groningen	6	Ambtelijk Bestuurlijk			6	6		6 (100 %) 6 (100 %)
Limburg	5	Ambtelijk Bestuurlijk	4 4*	1 1*				5 (100 %) 5 (100 %)
Noord-Brabant	10	Ambtelijk Bestuurlijk			4	2	4	10 (100 %) -
Noord-Holland	11	Ambtelijk Bestuurlijk			4 1	7 3		11 (100 %) 4 (36 %)
Overijssel	4	Ambtelijk Bestuurlijk		1	1	1	1	4 (100 %) -
Zeeland	12	Ambtelijk Bestuurlijk		6 6	3		1 1	9 (75 %) 8 (67 %)
Totalen per 31 dec '02	97	Ambtelijk Bestuurlijk	4 (4 %) 4 (4 %)	8 (8 %) 7 (7 %)	38 (39 %) 1 (1 %)	19 (20 %) 12 (12 %)	6 (6 %) 20 (21 %)	75 (77 %) 44 (45 %)

(*) Bestuurlijk oordeel betreft alleen oordeel van GS en Arbeidsinspectie. Vanwege de termijn van het BRZO'99 heeft GS besloten om binnen de termijn bestuurlijke oordelen uit te spreken, en dit niet uit te stellen totdat de bestuurlijke oordelen van de overige betrokken bestuursorganen gereed waren.

2.4 Maatregelen naar aanleiding van de uitgevoerde beoordelingstrajecten

Tabel 4 geeft aan in hoeverre de betrokken bevoegde gezagen handhavingsacties of andere maatregelen hebben genomen naar aanleiding van de afgeronde beoordelingstrajecten van de VR-2001 bedrijven.

Tabel 4. *Maatregelen naar aanleiding van het beoordelingstraject van VR-2001 bedrijven.*

Provincie	Aantal VR-2001 bedrijven	Aantal bedrijven waarvoor gecoördineerd eindoordeel is gepubliceerd	Handhavingsacties of andere maatregelen naar aanleiding van inspecties								
			PvA gevraagd, geen handhaving	Voornemen aanpassing Wm veraanuning	Voornemen handhaving obv Wm	Handhaving obv Wm	Bestuursdwang obv BRZO'99	Stillegging en procesverbaal obv OAW	Voornemen tot stellen eis obv AOW	Eis tot naleving obv AOW	Waarschuwing obv AOW
DCMR	42	18	7			1					
Zuid-Holland	3	-	2	1							
Flevoland	1	-									
Gelderland	3	3	3				2				
Groningen	6	6	5	5					5	1	
Limburg	5	5	1	1					1		
Noord-Brabant	10	-	10			1			1		
Noord-Holland	11	4	1	3							
Overijssel	4	-	1	2					1	1	
Zeeland	12	8	7	6	5	1					
Totaal	97	45	27	16	5	2	2		7	2	

De betrokken overheden hebben ruim een kwart van de VR-2002 bedrijven via een ambtelijke brief om een Plan van aanpak verzocht. De betrokken bedrijven hebben in het algemeen adequaat op dit verzoek gereageerd. Uit de tot op heden uitgevoerde na-controles of herhalingsinspecties blijkt dat de bedrijven de maatregelen van het Plan van aanpak volgens planning implementeren. Het ambtelijk aanvragen van verbeterplannen blijkt dus een zeer effectief instrument om de risico's op zware ongevallen op de bedrijven te minimaliseren.

Tot 31 december 2002 zijn de belangrijkste overige maatregelen naar aanleiding van de beoordelingstrajecten het aanpassen van de Wm-vergunning, handhaving op basis van de Wm-vergunning en het (voornemen tot) het stellen van een eis op basis van de Arbeidsomstandigheden wet.

2.5 Bezwaar en beroep

Tabel 5 geeft een overzicht van het aantekenen van bezwaar en beroep naar aanleiding van de tot en met het derde kwartaal van 2002 gepubliceerde eindoordeelen met betrekking tot de aanvaardbaarheid van de risico's.

Tabel 5. *Bezwaar en beroep.*

Provincie	Aantal VR-2001 bedrijven	Aantal bedrijven waarvoor gecoördineerd eindoordeel gepubliceerd is	Bezwaar ingediend of beroep aangetekend door:					
			Omwonenden	Omliggende bedrijven	OR	Beoordeeld bedrijf	Beoordelende overheid	Overig
DCMR	42	18						
Zuid-Holland	3	0						
Flevoland	1	0						
Gelderland	3	3	1			1		
Groningen	6	6						3 maal door Waddenvereniging
Limburg	5	5	1				1	
Noord-Brabant	10	0						
Noord-Holland	11	4	1			1	1	
Overijssel	4	0						
Zeeland	12	8				1		
Totaal	97	44	3			3	2	

In totaal is er naar aanleiding van 11 van de tot nu toe gepubliceerde 38 bestuurlijke oordelen bezwaar of beroep aangetekend. Deze procedures zijn nog in behandeling, met uitzondering van de procedures in Groningen. De drie beroep-procedures die hier liepen zijn allen deels gehonoreerd, en deels niet gehonoreerd. Op grond van de gehonoreerde onderdelen van de beroepsprocedures hebben de betrokken bevoegde gezagen in Groningen inmiddels nieuwe eisen aan de betrokken bedrijven opgelegd.

2.6 Herhalingsinspecties

In zes regio's zijn de betrokken overheidsdiensten in de tweede helft van 2002 begonnen met de uitvoering van de herhalingsinspecties. In 2002 zijn op 18 VR-2001 bedrijven herhalingsinspecties uitgevoerd. Tabel 6 geeft een overzicht van de in 2002 uitgevoerde herhalingsinspecties op VR-2001 bedrijven.

De betrokken overheden hebben de frequente van de herhalingsinspecties bepaald op basis van de in het inspectieprogramma vastgestelde methodiek. Een belangrijke parameter in deze methodieken is de mate waarin op een bedrijf potentiële veiligheidsrisico's aanwezig zijn. Dit wordt mede vastgesteld op basis van de initiële beoordeling van het VR en het VBS alsmede de implementatie daarvan op het bedrijf. Daarom kunnen deze methodiek pas worden toegepast na (ambtelijke) afronding van het initiële beoordelingstraject per VR-bedrijf.

Tabel 6. *Overzicht datum uitvoering herhalingsinspecties VR-2001 bedrijven.*

Provincie	Aantal VR-2001 bedrijven	Uitvoering eerste herhalingsinspecties VR-2001 bedrijven			
		1 ^e kwartaal 2002	2 ^e kwartaal 2002	3 ^e kwartaal 2002	4 ^e kwartaal 2002
DCMR	42	-	-	-	-
Zuid-Holland	3	-	-	-	-
Flevoland	1	-	-	-	-
Gelderland	3	-	-	1	2
Groningen	6	-	-	2	4
Limburg	5	-	-	1	4
Noord-Brabant	10	-	-	-	-
Noord-Holland	11	-	-	-	1
Overijssel	4	-	-	-	2
Zeeland	12	-	-	1	1
Totalen	97	-	-	5	14

3. Stand van zaken VR-2002 bedrijven per 31 december 2002

3.1 Ontvangst veiligheidsrapporten

Tabel 7 geeft een overzicht van het aantal veiligheidsrapporten (VR) dat de provincies in 2002 te beoordelen hebben, met daarbij aangegeven het tijdstip van indienen van deze veiligheidsrapporten door de bedrijven.

Tabel 7. *Overzicht datum indiening VR's door VR-2002 bedrijven*

Provinciaal Bevoegd gezag	Aantal VR-2002 bedrijven	Datum indiening						Totalen t/m 31 dec '02
		3 februari 2002 of eerder	februari 2002 (na 3 feb)	maart 2002	2e kwartaal 2002	3e kwartaal 2002	4e kwartaal 2002	
DCMR	11 (*)			2	3			5
Friesland	2 (**)					1		1
Limburg	1			1				1
Noord-Brabant	3 (***)	1			1			2
Noord-Holland	1		1					1
Utrecht	2 (****)	1						1
Zeeland	1	1						1
Zuid-Holland	1	1						1
Totalen	22	4 (18 %)	1 (5 %)	3 (14 %)	4 (18 %)	1 (5 %)	-	13 (59 %)

(*) 6 bedrijven bestrijden de VR-plicht; het moment van ontvangst van VR's is daarom nog niet bekend.

(**) 1 bedrijf is gedeeltelijk verwoest door brand, heeft daarom tijdelijk onder gedoogvergunning gewerkt. VR is begin juli 2002 ingediend, samen met aanvraag Wm-vergunning voor nieuwe bedrijfsvoering. 1 bedrijf is overgedragen van BG gemeente naar provincie. In november 2002 zal de startbespreking plaatsvinden.

(***) In monitoringsrapportage 2001 werden 4 VR-2002 bedrijven opgegeven. Voor 1 bedrijf is in 2002 de VR-plicht vervallen a.g.v. aanpassing van de Wm-vergunning.

(****) 1 bedrijf is o.b.v. Vuurwerkbesluit op 1 maart 2002 overgegaan van gemeentelijk bevoegd gezag naar provinciaal bevoegd gezag. Door het vorige bevoegd gezag is voor indienen VR uitstel gegeven tot 4 juli 2002. Inmiddels is bepaald dat een VR tegelijkertijd ingediend wordt met een Wm-revisievergunning aanvraag (vermoedelijk begin 2003).

3.2 Handhaving bij overschrijding indieningsdatum VR

Bij geringe overschrijding van de indieningsdatum (indiening in februari 2002) hebben de provincies geen handhavingsacties genomen. In de gevallen waarin het veiligheidsrapport niet voor 1 maart 2002 was ingediend hebben de provincies als volgt gereageerd (zie tabel 8):

Tabel 8. *Overzicht handhavingsacties bij ontvangst VR na 1 maart 2002.*

Provinciaal bevoegd gezag	Aantal VR-2002 bedrijven dat VR na 1 maart 2002 heeft ingediend	Handhavingsacties vanuit provincies naar aanleiding van late indiening VR
DCMR	5	4 bedrijven: geen handhaving (indiening maart 2002). 1 bedrijf: geen handhaving. Latere indiening is vooraf door bedrijf op plausibele redenen aangevraagd en door DCMR goedgekeurd (uitstel verleend tot 30 april 2002).
Friesland	2	1 bedrijf: geen handhaving. VR is begin juli ingediend met aanvraag Wm-vergunning. 1 bedrijf: geen handhaving. Startbespreking voor indienen VR vindt in november 2002 plaats.
Limburg	1	Vooraanschrijving
Noord-Brabant	3	3 bedrijven: vooraanschrijving bestuursdwang verzonden.
Noord-Holland	-	
Utrecht	1	1 bedrijf: geen handhaving. VR wordt begin 2003 ingediend met aanvraag WM-revisievergunning.
Zeeland	-	
Zuid-Holland	-	

3.3 Handelen bij noodzaak tot aanvullende informatie

De provincies hebben bij hun verzoek om aanvullende informatie daarvoor conform het BRZO'99 een termijn van 6 weken gegeven. Een aantal bedrijven heeft in reactie hierop met argumenten om een langere termijn gevraagd. De betreffende provincies hebben in die gevallen toestemming gegeven voor de langere indieningstermijn.

Tabel 9 geeft een overzicht van de termijn waarop de bedrijven de aanvullende informatie hebben ingediend en de acties die de provincies hebben ondernomen bij overschrijding van de termijn van 6 weken. Uit de tabel blijkt dat er geen handhavingsacties zijn uitgevoerd naar aanleiding van het te laat indienen van de aanvullende informatie.

Tabel 9. *Overzicht termijn indienen aanvullende informatie en bijbehorende handhavingsacties bij VR-2002 bedrijven.*

Provincie	Aantal VR-2002 bedrijven	Aantal bedrijven waaraan aanvullende informatie is gevraagd	Aantal bedrijven dat aanvullende informatie niet binnen 6 weken heeft ingediend	Handhaving bij overschrijding indieningstermijn
DCMR	11 *	5	4	Geen
Friesland	2 **	0		
Limburg	1	1		
Noord-Brabant	3 **	0		
Noord-Holland	1	1		
Utrecht	2 **	1	1	geen, n.a.v. gegronde bezwaren van het bedrijf is de termijn met 6 weken verlengd
Zeeland	1	0		
Zuid-Holland	1	1	1	Geen
Totalen	22	9	6	

* 6 bedrijven hebben het VR nog niet ingediend

** in deze provincies is er 1 VR-2002 bedrijf dat het VR nog niet heeft ingediend

Verzoek extra aanvullende informatie

Wat betreft de VR-2002 bedrijven is bij 1 van de 13 tot nu toe ingediende rapporten voor een tweede maal aanvullende informatie gevraagd. Dit betreft het bedrijf onder bevoegd gezag van Provincie Noord-Holland. Deze tweede aanvulling was op 31 december 2002 nog niet ingediend.

3.4 Inspecties

Tabel 10 geeft een overzicht van de datum van de uitvoering van de VBS- en VR-inspecties bij de VR-2002 bedrijven.

In de provincies Noord-Holland, Friesland en Noord-Brabant zijn de inspecties nog niet (allemaal) gepland. Voor de overige bedrijven zijn de inspecties binnen de daarvoor gestelde termijn gepland. Bij DCMR, Provincie Noord-Brabant, Provincie Friesland en Provincie Utrecht geldt dat een aantal VR's nog moet binnenkomen. Inplanning van de inspecties op de betrokken bedrijven zal pas kunnen plaatsvinden na beoordeling van de ontvankelijkheid van de nog in te dienen VR's.

Tabel 10. *Overzicht datum uitvoering inspecties VR-2002 bedrijven.*

Provincie	Aantal VR-2002 bedrijven	Aantal VR's ontvangen	Type inspectie	Datum uitvoering inspecties 2002			
				1 ^e kwartaal	2 ^e kwartaal	3 ^e kwartaal	4 ^e kwartaal
DCMR	11*	5	VBS VR				2 2
Friesland	2	1	VBS VR		1		
Limburg	1	1	VBS VR			1 1	
Noord-Brabant	3	2	VBS VR				
Noord-Holland	1	1	VBS VR			1 1	
Utrecht	2	1	VBS VR		2	1	1
Zeeland	1	1	VBS VR				1 1
Zuid-Holland	1	1	VBS VR			1 1	
Totalen	22	13	VBS VR	0 0	3 0	3 4	3 4

3.5 Eindoordeel

In de provincie Limburg hebben de betrokken overheden het bestuurlijke oordeel over de aanvaardbaarheid van de risico's in het laatste kwartaal van 2002 gepubliceerd.

Voor de overige VR-2002 bedrijven hebben de betrokken bevoegde gezagen nog geen planning voor de afronding van het ambtelijke en/of bestuurlijke beoordelingstraject afgegeven.

3.6 Handhaving of andere maatregelen naar aanleiding van de uitgevoerde beoordelingstrajecten

Tot 31 december 2002 hebben de provincies nog geen handhaving of andere maatregelen gepleegd naar aanleiding van de beoordelingstrajecten bij de VR-2002 bedrijven.

4. Stand van zaken PBZO bedrijven per 31 december 2002

Tabel 11 geeft een overzicht van het aantal PBZO-bedrijven dat op grond van de Wet milieubeheer onder bevoegd gezag van de provincies valt. Tevens is in deze tabel aangegeven in hoeverre deze bedrijven in 2002 zijn geïnspecteerd door Brandweer, Arbeidsinspectie en Provincies.

Tabel 11. *Overzicht datum uitvoering inspecties PBZO-bedrijven.*

Provinciaal bevoegd gezag	Aantal PBZO bedrijven	Aantal eerste inspecties in 2002	Aantal tweede inspecties in 2002
Drenthe	1	1	-
DCMR	12	-	12
Gelderland	10	10	-
Groningen	6	5	1
Flevoland	1	-	1
Friesland	2	2	-
Limburg	2	-	2
Noord-Brabant	12	-	9 *
Noord-Holland	3		3
Overijssel	-	-	-
Utrecht	2	2	-
Zeeland	3	3	-
Zuid-Holland	5	5	-
Totalen	59	28	28

* in 2001 is op alle PBZO-bedrijven een quick scan uitgevoerd

In 2001 en 2002 zijn alle provinciale PBZO-bedrijven geïnspecteerd. Bij bijna de helft van de bedrijven is in 2002 een tweede inspectie uitgevoerd, als vervolg op de eerste inspectie in 2001. Bij eerste inspectie bleek ongeveer de helft van de betreffende bedrijven maar in beperkte mate te beschikken over een (actueel) PBZO-document en een (geïmplementeerd) VBS. Bij de overige helft van de bedrijven voldoen (de implementatie van) PBZO-document en VBS in grote lijnen aan de eisen.

Bij de tot nu uitgevoerde herhalingsinspecties blijkt dat de uitvoering van de inspecties en de follow up daarvan (veelal vragen plan van aanpak) juist voor deze 'achterlopers' tot zeer goede resultaten leidt.

Bijlage 2

Checklist Beoordelings en inspectieprogramma BRZO-bedrijven

Checklist t.b.v. het opstellen van bestuurlijk vast te stellen meer-jaren programma's voor de beoordeling en inspectie van BRZO-bedrijven

Deze checklist is een hulpmiddel voor provincies bij het opstellen van het beoordelings- en inspectieprogramma voor BRZO-bedrijven. De provincies kunnen de checklist gebruiken als leidraad voor de inhoud(sopgave) van het provinciale programma.

Het Beoordelings- en inspectieprogramma beschrijft algemene uitgangspunten voor de komende jaren (bv. 2002-2005) en moet worden goedgekeurd door alle betrokken overheden (inclusief gemeenten waarin de bedrijven zijn gelegen) en door GS worden vastgesteld. In het programma wordt aangegeven dat de uitvoeringsplanning door de betrokken diensten ambtelijk wordt vastgesteld.

Deze checklist is gebaseerd op inspectieprogramma's van de provincies Limburg, Zeeland, Noord-Holland en Noord-Brabant.

	Onderdeel	Toelichting
1	Wettelijke basis	BRZO art 16, 24.1 en 24.6
2	Doel programma	
2.1	Inhoudelijk doel	Vastleggen beoordelings- en inspectiemethodiek om te beoordelen of BRZO bedrijven voldoende technische en organisatorische maatregelen hebben getroffen om een hoog niveau van veiligheid te waarborgen, op basis waarvan de betrokken overheden een uitspraak over de aanvaardbaarheid van de risico's kunnen doen
2.2	Procesmatig doel	Bestuurlijke vaststelling door GS, na goedkeuring door alle betrokken overheden
3	Betrokken overheden	Provincie, gemeenten, Brandweer, Arbeidsinspectie, waterschappen, Rijkswaterstaat
4	Reikwijdte	
4.1	Bedrijven	BRZO-bedrijven waarvoor provincie bevoegd gezag Wm is, overzicht in bijlage
4.2	Beschrijving van taken waarvoor het programma de procedure beschrijft	beoordeling documenten (kennisgeving, PBZO-document, VBS en VR) op volledigheid en juistheid. controle actuele stoffenlijst. inspecties op de bedrijven. handhavingsacties n.a.v. inspecties op de bedrijven. beoordeling aanvaardbaarheid risico's. handhavingsacties n.a.v. oordeel aanvaardbaarheid risico's. aanwijzen (groepen) bedrijven ivm mogelijke domino-effecten. beoordeling bedrijfsbrandweerplicht door Regionale Brandweer (art. 13 Brandweerwet).
5	Uitgangspunten	
5.1	Verantwoordelijkheden en taken betrokken overheden	invulling rol coördinerend bevoegd gezag aandachtsvelden: interne veiligheid, externe veiligheid, rampenbestrijding, oppervlaktewaterbescherming. adviseren of beoordelen.

5.2	Inspectiefrequentie	BRZO'99: standaard 1 maal per jaar, tenzij provincie inspectieprogramma vaststelt. Afwijking van standaardfrequentie motiveren: * omvang steekproef inspecties (bv. verkorte werkwijze AI). * omvang bedrijf/installaties. * evaluatie van de gevaren (o.b.v. risico-inschatting, zie Methodiek Inspectiefrequentie (§ 7.4 Handboek Rijnmond regio) en geconstateerde gebreken. * beschikbare menskracht bij betrokken overheden. * evt. verschillend voor VR- en PBZO-bedrijven.
5.3	Incidenten	wijze waaraan opvolging wordt gegeven aan incidenten. prioritering daarvan t.o.v. de reguliere BRZO-taken.
6	Werkwijze inspecties	
6.1	Organisatie	stuurgroep, werkgroep, projectgroepen per bedrijf, al dan niet gezamenlijke bedrijfsbezoeken. rol- en verantwoordelijkheidsverdeling per taak (zie 4.2).
6.2	Hulpmiddelen	evt. verantwoording geselecteerde hulpmiddelen. opsomming, evt. uit te splitsen naar de diverse taken (zie 4.2): * Wm-vergunning * SERIDA (CPR-19) / ISIS * RIB (CPR-20) / Checklist volledigheid (§ 7.1 Handboek Rijnmond regio) * AVRIM1 / AVRIM2 * NIVRIM / NIVRIM+ * Guidelines for Quantitative Risk Assessment (CPR-18E, het paarse boek) * EC-Guidance * OHSAS 18001:1999 (Occupational health and safety management systems specification) * Protheus (of Veris of Rizam) * RIVM-model domino effecten * evt. regionale beleidsnotities.
6.3	Uitvoering inspecties	voorbereiding inspectieteam voorbereiding bedrijf (vooraf vragen opsturen) wijze waarop inspectieteam de inhoud van de inspectie bepaalt (selectie van te inspecteren onderdelen en keuze diepgang van de inspectie op die onderdelen). * inhoud VR of PBZO-document. * geconstateerde tekortkomingen. * beschikbare tijd en menskracht. vorm inspecties (documenten review, audit-karakter, standaard audit programma) wijze van controle implementatie PBZO wijze selectie en controle scenario's (omvang en diepgang steekproef, alleen voor VR-bedrijven) wijze waarop aandacht wordt gegeven aan directe ongevalsoorzaken (corrosie, overdruk, etc.) selectie VBS-onderdelen * bij voorkeur alle onderdelen controleren * eventueel onderscheid VR- en PBZO-bedrijven * eventueel onderscheid 1° inspectie en periodieke inspecties werkwijze nabespreking met bedrijf (close out) taakverdeling / samenwerking betrokken overheden bij deze taken hulpmiddelen: * standaard vragenlijsten * normen (CPR's, ALARA, te ontwikkelen VBS-norm)
6.4	Rapportage inspecties	standaard rapportage (obv standaard vragenlijsten) wijze van terugkoppeling naar bedrijf (schriftelijk) wijze waarop bedrijf kan reageren (schriftelijk) wijze en duur archivering rapportage en reactie bedrijf

6.5	Periodieke evaluatie	beschrijving van wijze en frequentie van evaluatie werkwijze o.b.v. ervaringen in de voorafgaande periode
7	Eindrapportage beoordeling VR	oordeel over de volledigheid en juistheid van de diverse documenten oordeel over technische en organisatorische maatregelen opsomming gewenste en vereiste verbeteringen met tijdpad
8	Beschikking	uitspraak over de aanvaardbaarheid van de risico's bezwaar- en beroep mogelijkheden handhavingstraject
9	Handhaving	verwijzen naar of opnemen handhavingsstrategie (standaard hiervoor dient nog verder uitgewerkt te worden in BRZO-coördinatoren overleg) strategie voor handhaving naar aanleiding van de inspecties wijze waarop maatregelen op geconstateerde tekortkomingen worden gecontroleerd en samenhang met andere handhavings- en beoordelingsstappen
10	Benodigde menskracht en middelen	per jaar, per overheid
11	Uitvoeringsplanning	wijze waarop en frequentie waarmee de uitvoeringsplanning (jaarplanning) voor de inspectie wordt vastgesteld wijze waarop de mandatering voor vaststelling uitvoeringsplanning (jaarplanning) is geregeld (bijvoorbeeld mandatering hiervoor van de directeur van de provinciale dienst die verantwoordelijk is voor de coördinatie van de BRZO-taken)

Bijlage 3

Checklist Potentieel vertrouwelijke delen VR-rapportage

Onderstaande checklist geeft aan welke delen van het veiligheidsrapport eventueel op basis van veiligheidsredenen vertrouwelijk beschouwd kunnen worden.

Gezien de ontwikkelingen najaar 2001 in Amerika en Frankrijk zijn de bedrijven terughoudender geworden wat betreft de informatie die bij de ter visie legging van het VR openbaar gemaakt wordt. Zo wordt het van bepaalde informatie, waarmee eventuele sabotage of terroristische activiteiten 'geholpen' wordt, onwenselijk geacht dat deze in een openbaar VR beschreven staat.

Onderstaande checklist, die gebaseerd is op de checklist voor de volledigheidbepaling van het VR (document 7.1 handboek), geeft per onderwerp (volgens de voorkeursindeling van het RIB) aan of en in welke mate dit beschreven moet worden in het openbare veiligheidsrapport.

De checklist is vastgesteld in het landelijk overleg van BRZO-coördinatoren op 14 mei 2002.

Algemene opmerkingen ten aanzien van openbare teksten

In onderstaande checklist is per element aangegeven of dit al of niet informatie bevat die zodanig gedetailleerd is dat deze misbruikt zou kunnen worden voor sabotageactiviteiten. De elementen waar dit het geval is, zijn aangegeven als vertrouwelijk. Hierbij zijn wel enige kanttekeningen te maken:

- De 'vertrouwelijk' genoteerde elementen moeten worden geïnterpreteerd als volgt: bij deze elementen zou gevoelige informatie aanwezig kunnen zijn. Men kan dan overwegen of dit in het specifieke VR zodanig het geval is dat het een tweede tekst noodzakelijk maakt.
- De vertrouwelijke elementen moeten op een dusdanige wijze worden vervangen door openbare teksten dat de oorspronkelijke doelstelling van het VR, 'de lezer moet zelfstandig tot een oordeel kunnen komen over de gevaren', gewaarborgd blijft.
- De beoordeling van de elementen is geschied op basis van wat deze volgens het RIB zouden moeten bevatten. In bestaande VR-en kan een bepaald elementen gedetailleerder zijn uitgewerkt dan volgens het RIB noodzakelijk is. In dit geval kan natuurlijk een tweede tekst voor dit element gemaakt worden dat wel aan de beperktere eisen uit het RIB voldoet ondanks het feit dat deze checklist dit element als 'openbaar' beschrijft. Anderzijds zijn ook in een aantal VR-en elementen minder gedetailleerd ingevuld dan het RIB voorschrijft in welk geval een tweede tekst overbodig kan zijn ondanks het feit dat de checklist deze elementen als 'vertrouwelijk' beschrijft.
- Samenvattend: De publieke versie mag voor de gearceerde onderdelen (waarbij vertrouwelijk staat) worden aangepast, indien het VR op deze onderdelen sabotage-gevoelige informatie verschaft. De 2e tekst moet nog wel voldoende zijn om derden de mogelijkheid te geven om zich een oordeel te vormen over de veiligheid, c.q. de risico's

Specifieke opmerking ten aanzien van effectafstanden

Van de kant van de industrie is onderbouwd dat de effectafstanden die in het VR zijn gegeven als vertrouwelijk moeten worden beschouwd. De onderbouwing hiervan bestaat uit zes punten waarbij punt 6 betrekking heeft op de sabotagegevoeligheid. Punt 1 tot en met 5 hebben betrekking op een lopende discussie waarin onder andere de wijze waarop deze afstanden gegeven worden (1% letaliteit, levensbedreigende waarde of alarmeringsgrenswaarde) centraal staat. Deze punten hebben geen relevantie in de onderliggende discussie over de sabotagegevoeligheid. Punt 6 geeft aan dat een potentiële saboteur op basis van de effectafstand en overige informatie het scenario met het maximale effect kan kiezen. Tegenargumenten zijn echter dat de effectafstanden specifiek in de SEVESO

richtlijn zijn genoemd, dat deze weldegelijk informatie geven over het maximale effect dat door een inrichting kan worden veroorzaakt (en lezer dus niet onthouden kunnen worden bij het vormen van zijn oordeel) en dat ze dusdanig niet-specifiek zijn (weliswaar wordt de installatie benoemd maar niet de specifieke Lines of Defence, installatiegegevens e.d.) dat ze minder sabotagegevoelig zijn. Concluderend is het oordeel dus dat deze gegevens openbaar moeten blijven.

Veiligheidsrapport deel 1, Algemene beschrijving inrichting

1.1	Algemene rapportgegevens	Openbaar
1.1.1	Administratieve gegevens:	Openbaar
	• Naam en adres van de inrichting	Openbaar
	• Naam of functie van de met de feitelijke leiding van de inrichting belaste persoon	Openbaar
1.1.2	Aanwijzingsgrond VR: de stofcategorieën of stoffen die tot aanwijzing hebben geleid	Openbaar
1.1.3	Indieningsgrond VR: periodieke actualisatie, Wm-vergunning of wijziging	Openbaar
1.1.4	Datum van indiening VR	Openbaar
1.1.5	Peildatum VR: datum waarop de beschreven situatie is gebaseerd	Openbaar
1.2	De algemene beschrijving van de inrichting	Openbaar
1.2.1	Doel van inrichting: Hoofdactiviteiten en producten	Openbaar
1.2.2	Voorgeschiedenis en ontwikkeling tot huidige activiteiten, voor zover van belang voor veiligheid	Openbaar
	Ervaringsjaren met activiteiten op locatie	Openbaar
1.2.3	Ligging en lay-out van bedrijfsterrein, aan de hand van kaart(en) op schaal ≤ 1:10.000. Aangegeven zijn:	Openbaar
	➢ in- en uitgangen, wegen	Openbaar
	➢ installaties (proces, opslag, laad/losinstallatie) <i>Toelichting: De kaart van de site (1:10.000) geeft geen additionele informatie boven dat wat uit bestaande openbare informatie, luchtfoto's e.d. al bekend verondersteld mag worden. Het weglaten van deze kaart beperkt de toegankelijkheid van het VR in ernstige mate.</i>	Openbaar
	➢ kantoren/gebouwen/locaties waar personen (kunnen) zijn	Openbaar
	➢ noordpijl en schaalindicatie	Openbaar
1.2.4	Kaart, (of verwijzing naar kaart) met locaties van:	Openbaar
	➢ stationaire brandweervoorzieningen	Openbaar
	➢ EHBO- ruimten en/of gewonden behandelcentra	Openbaar
	➢ Voorbereide commandoruimte	Openbaar
1.2.5	Kaart, schema of verwijzing hiernaar, waarop aangegeven:	Openbaar
	➢ Riolering en nood-opvangsysteem	Openbaar
1.2.6	Indicatie van het aantal personen op de inrichting, onderscheiden naar:	Openbaar
	➢ Eigen personeel / contractors	Openbaar
	➢ Dag/nacht	Openbaar
	➢ Locaties	Openbaar
1.2.7	Algemeen overzicht van processen en activiteiten, en onderlinge samenhang van installaties d.m.v. (blok)schema's.	Openbaar
1.2.8	De in proces- en opslaginstallaties voorkomende gevaarlijke stoffen, met aanduiding van:	Openbaar
	➢ Chemische naam resp. categorie conform BRZO '99	Openbaar
	➢ Gevaarsaanduiding	Openbaar
	➢ Normale en maximale hoeveelheden die op de inrichting voor kunnen komen	Openbaar
1.3	Beschrijving omgeving	Openbaar
1.3.1	Omgevingsbebouwing en gebiedsfuncties	Openbaar
	Afstanden tot omliggende woonkernen en buurbedrijven	Openbaar
1.3.2	Actuele topografische kaart (schaal 1:25.000)	Openbaar
1.3.3	Indicatie van aanwezige personen naar aantal en gebied buiten de inrichting, die kunnen worden blootgesteld aan de effecten van zware ongevallen.	Openbaar
1.3.4	Kwetsbare objecten en natuurwaarden binnen de invloedssfeer van de inrichting.	Openbaar
1.3.5	Afwatering van het gebied en waterstromen in het gebied.	Openbaar
1.3.6	Mogelijke gevaren van buiten de inrichting, die op de inrichting effect kunnen hebben (buurbedrijven/activiteiten, overstromingsgevaar e.d.)	Openbaar
1.	De organisatie	Openbaar
1.4.1	Plaats binnen organisatie waarvan inrichting deel uitmaakt.	Openbaar
	Relatie tussen management van inrichting en de organisatie daarbuiten	Openbaar

1.4.2	Ervaringsjaren van de totale organisatie t.a.v. beheersing van zware ongevallen.	Openbaar
1.4.3	Beschrijving van organisatorische eenheden binnen de inrichting:	Openbaar
	Algemene organisatie vanaf inrichtings-managementniveau tot installatie-managers d.m.v. organogrammen	Openbaar
	Met toelichting van:	Openbaar
	➤ Verantwoordelijkheden, taken en bevoegdheden t.a.v. preventie en beheersing van zware ongevallen;	Openbaar
	➤ Hoe rapportage is geregeld (wie rapporteert aan wie)	Openbaar
	➤ Welke functies structureel door derden worden uitgevoerd	Openbaar
1.4.4	Indicatie van aantal personen per genoemde eenheid.	Openbaar
1.5.1	PBZO-document <i>Toelichting: Het PBZO document is een algemeen beleidsdocument dat geen enkele gevoelige informatie (bv specifieke ongevalsscenario's) bevat.</i>	
	PBZO-document of	Openbaar
	Een korte beschrijving van de beginselen van het PBZO en de uitgangspunten voor de beoordeling van de gevaren en risicoreducerende maatregelen, zoals dat is vastgelegd in het PBZO-document, met een verwijzing naar het actuele PBZO-document.	Openbaar
	Een beschrijving van de wijze waarop het beleid wordt uitgevoerd en wordt geactualiseerd in geval van veranderingen (voor zover niet opgenomen in de beschrijving van het VBS)	Openbaar
1.5.2	VBS <i>Toelichting: De beschrijving van het VBS in 1.5 is een beschrijving van het 'proceduregebouw'. Slechts bij enkele procedures kan een stuk beschrijving gevoelige informatie bevatten (bijvoorbeeld beveiligingsronden). Het is vanzelfsprekend dat deze informatie vertrouwelijk is. De algemene beschrijving zelf is wel een goed instrument om de burger te tonen dat het bedrijf de verschillende facetten goed onder controle heeft.</i>	
	Overzichtstabel van procedures per VBS-element <i>Toelichting: Bij de industrie bestaat de vrees dat het benoemen van de procedures in een tabel deze procedures opvraagbaar en dus openbaar maakt. Het benoemen van een bedrijfsinterne procedure maakt deze echter niet openbaar zolang deze niet in het bezit is van het bevoegd gezag. Het verdient dus aanbeveling dat het bedrijf bij het eventuele verstrekken aan het bevoegd gezag van procedures, die betrekking hebben op beveiligingszaken, een beroep doet op de Wm, waardoor deze procedures ook door het bevoegd gezag vertrouwelijk beschouwd kunnen worden.</i>	Openbaar
1.5.2a	Relatie met het algemene beheerssysteem	
	Van toepassing zijnde onderdelen van het algemene beheerssysteem	Openbaar
	Aanwezigheid andere zorgsystemen	Openbaar
	Melding van eventuele integratie van zorgsystemen	Openbaar
1.5.2.b	De organisatie van personeel	
	Een top-down beschrijving van de organisatiestructuur met inbegrip van verantwoordelijkheden, t/m niveau van plantmanager, b.v. aan de hand van een organogram.	Openbaar
	Functies, verantwoordelijkheden en bevoegdheden t.a.v. de preventie en beheersing van zware ongevallen.	Openbaar
	De communicatiestructuur voor veiligheid naar aard, inhoud en frequentie	Openbaar
	De koppeling binnen de organisatie tussen de aspecten ontwerp, constructie, bedrijfsvoering en onderhoud	Openbaar
	De opleiding en training van eigen personeel en (onder)aannemers: onderkende behoeften, opleidingsprogramma's	Openbaar
1.5.2c	Identificatie gevaren en beoordeling risico's van zware ongevallen	
	De wijze waarop geregeld is wanneer en welke identificatie- en beoordelingsactiviteiten (type veiligheidsstudies, beoordelingscriteria e.d.) worden toegepast voor installaties en processen	Openbaar
	Op welke wijze een correcte uitvoering hiervan wordt gewaarborgd	Openbaar
1.5.2d	Het toezicht op de uitvoering	
	De aanwezigheid van procedures voor selectie en toepassing van veiligheidsvoorzieningen voor:	
	➤ Procesbeveiliging	Openbaar
	➤ insluitsystemen	Openbaar
	➤ containmentsystemen	Openbaar

	> werkinstructies e.d.	Openbaar
	De aanwezigheid van procedures voor:	
	> ontwerp	Openbaar
	> constructie	Openbaar
	> bedrijfsvoering	Openbaar
	> onderhoud	Openbaar
	De aanwezigheid van procedures voor:	
	> in- en uit bedrijf nemen	Openbaar
	> normaal bedrijf	Openbaar
	> onderhoud	Openbaar
	De aanwezigheid van procedures voor communicatie met en naar werknemers betreffende:	
	> veiligheidsrisico's	Openbaar
	> toepassing veiligheidsvoorschriften	Openbaar
1.5.2.e	De wijze waarop gehandeld wordt bij wijzigingen	
	Beschreven is de wijze waarop geregeld is dat:	Openbaar
	Wijzigingen worden onderkend en veiligheidsaspecten geëvalueerd.	Openbaar
	Voorzien is in aanpassing van veiligheidsdocumentatie en benodigde training.	Openbaar
	Wijzigingen worden geëvalueerd en bewaakt	Openbaar
1.5.2.f	De planning voor noodsituaties.	
	Hoe geregeld is dat mogelijke noodsituaties (ongevalsscenario's) worden geïdentificeerd en de relevante factoren (effect- en schade-ontwikkeling) worden bepaald	Openbaar
	Hoe geregeld is dat het intern noodplan wordt ontwikkeld, gecommuniceerd, geoefend en geëvalueerd.	Openbaar
1.5.2.g	Het toezicht op de prestaties	
	Beschreven is hoe geregeld is dat:	Openbaar
	Een periodieke controle op de realisatie van veiligheids-doelstellingen en plannen plaatsvindt	Openbaar
	Controle op het functioneren van de aanwezige preventieve, beschermende en repressieve maatregelen plaatsvindt door middel van inspecties, audits, instrumentele meetsystemen e.d.	Openbaar
	Het registreren van gegevens (zoals auditresultaten, gegevens van (bijna) zware ongevallen e.d.) plaatsvindt	Openbaar
	Resultaten aan het management worden gerapporteerd	Openbaar
	Het onderzoek, de evaluatie en de rapportage van (bijna) zware ongevallen plaatsvindt	Openbaar
	De controle op de uitvoering van corrigerende maatregelen plaatsvindt.	Openbaar
1.5.2.h	Audits en beoordeling	
	Beschreven is hoe geregeld is dat:	Openbaar
	De doeltreffendheid en deugdelijkheid van het VBS periodiek wordt geaudit en geëvalueerd.	Openbaar
	De kwaliteit van deze audits en de follow-up ervan gewaarborgd is.	Openbaar
	De analyse en beoordeling van het beleid door de bedrijfsleiding plaatsvindt	Openbaar
	De actualisatie van het beleid en het VBS plaatsvindt.	Openbaar
1.6	De voorzienbare gevaren, algemene preventieve voorzieningen, noodorganisatie en noodvoorzieningen	
1.6.1	De beschrijving van voorzienbare gevaren	Openbaar
	<i>Toelichting: Dit betreft geen specifieke informatie. De risico's en effecten worden toegeschreven aan een installatie, niet aan een specifiek inlusstelsel.</i>	
	Gevaren in algemene zin naar aard en omvang (tabel B3.2):	
	> Alle installaties	Openbaar
	> Kans/waarschijnlijkheid van optreden	Openbaar
	> Reikwijdte (installatie, inrichtingsterrein of buiten inrichting)	Openbaar
	> Aard van schade-effecten (toxisch, brand, explosie, gebouwen/installatie en/of milieu)	Openbaar
	> Aard van het eventuele letsel	Openbaar
	Wijze waarop gevaren zijn geïdentificeerd, algemene werkwijze	Openbaar

1.6.2	De algemene preventieve voorzieningen, de noodorganisatie en noodvoorzieningen <i>Toelichting: Zoals de titel al zegt, betreft het hier algemene voorzieningen en uitgangspunten waaruit geen specifieke gevoelige gegevens gehaald kunnen worden.</i>	
	Algemene voorzieningen ofwel lines of defence die voor de gehele inrichting van toepassing zijn (evt.verwijzen naar punt 1.5):	Openbaar
	➢ (standaard)ontwerp-codes	Openbaar
	➢ lay-out/zonering	Openbaar
	➢ installatie-/ procesbeveiliging	Openbaar
	➢ opleiding en training	Openbaar
	Opsomming van de dieptesenario's, beschreven in deel 3	Openbaar
	Opsomming van de scenario's t.b.v. bedrijfsbrandweer	Openbaar
	Opsomming van de scenario's t.b.v. rampenbestrijding	Openbaar
	Omschrijving van de organisatie van hulpverlening, bestrijding (bedrijfsbrandweer) en beschikbare middelen d.m.v.:	Openbaar
	➢ Organisatieschema van bedrijfshulpverlening en/of bedrijfsbrandweer, met taken en bevoegdheden	Openbaar
	➢ Wijze waarop de opleiding en training geregeld is	Openbaar
	➢ Beschikbare technische middelen: capaciteit en aantal. (monitoren, bluswaterleiding, bluspompen, specifieke blusmaterialen, blusvoertuigen, gaspakken, PBM's)	Openbaar
	➢ De wijze waarop het onderhoud hiervan geregeld is	Openbaar
	➢ De wijze waarop communicatie binnen de inrichting plaatsvindt	Openbaar
	➢ De wijze waarop communicatie naar buiten plaatsvindt, als onderdeel van rampenorganisatie	Openbaar
	Beschrijving van essentie intern noodplan a.d.h. van:	
	➢ (type) scenario's waarvoor intern noodplan is opgesteld <i>Toelichting: indien hier gedetailleerde informatie gegeven wordt die daardoor gevoelig is, kan worden volstaan in de tweede tekst met een generieke beschrijving (type scenario's).</i>	Openbaar
	➢ wijze van alarmering: wanneer, door wie, aan wie	Openbaar
	➢ wijze van registratie/bescherming aanwezigen op inrichting	Openbaar
	➢ wijze van beschikbaar hebben van benodigde gegevens van aanwezige gevaarlijke stoffen (actuele stoffenlijst)	Openbaar
	➢ opkomst en inzetgegevens <i>Toelichting: indien hier gedetailleerde informatie gegeven wordt die daardoor gevoelig is, kan worden volstaan in de tweede tekst met een generieke beschrijving.</i>	Openbaar
	• welke mensen en middelen worden ingezet	Openbaar
	• hoe oproepen	Openbaar
	• welke opkomsttijden gelden	Openbaar
	• wie heeft operationele leiding	Openbaar
	• hoe is bijstand van buiten geregeld	Openbaar
	➢ relatie met rampenbestrijdingsplannen en/of rampenplan	Openbaar
	➢ wijze van oefenen, intern en met externe diensten	Openbaar
§1.7	Beschrijving van mogelijke risico's voor de omgeving (mens en milieu) <i>Toelichting: De opsomming van de installaties is niet specifiek en daarom niet gevoelig (deze informatie komt ook in deel 3 terug). De ranking van de installaties kan wel als gevoelig worden beschouwd.</i>	
	Samenvattend overzicht van de resultaten van de QRA en MRA, waarin tenminste is opgenomen:	Openbaar
1.7.1	➢ Opsomming installaties, die hoofdzakelijk bijdragen aan berekende risico's voor externe veiligheid (resp. individueel risico en groepsrisico)	Openbaar
	➢ Ranking van deze installaties	Vertrouw.
1.7.2	Kaart met berekend individueel risico, schaal 1:25000, met contouren voor 10^{-4} ; 10^{-5} ; 10^{-6} ; 10^{-7} ; 10^{-8}	Openbaar
1.7.3	Figuur met groepsrisico voor de inrichting	Openbaar
1.7.4	Overzicht van/ of verwijzing naar berekende effectafstanden.	Openbaar
1.7.5	➢ Opsomming installaties, die vnl. Bijdragen aan berekend milieurisico voor het oppervlaktewater	Openbaar
	➢ Ranking van deze installaties	Openbaar
1.7.6	Overzichtsfiguur van berekende milieurisico's voor het oppervlaktewater	Openbaar

Veiligheidsrapport deel 2, gedetailleerde installatiebeschrijvingen

2.1	De procesbeschrijving	
2.1.1	Doel van het proces.	Openbaar
2.1.2	Reactievergelijkingen, met daarbij:	Openbaar
	➢ Nevenreacties	Openbaar
	➢ Warmte-effecten	Openbaar
	➢ Reactiesnelheden	Openbaar
2.1.3	Logische beschrijving van procesgang	Openbaar
	Bijzondere voorzorgen bij:	
	➢ Opstarten	Openbaar
	➢ Uitbedrijfname	Openbaar
2.1.4	Procesflow diagram <i>Toelichting: hier kan in de tweede tekst volstaan worden met een vereenvoudigd PFD waarin enkel de belangrijke apparatuur is opgenomen. De vervangende tekst voor 2.1.4. tot en met 2.1.7 kan bestaan uit een algemene samenvatting die in 2.1.3 wordt opgenomen.</i>	Vertrouw.
	met daarin:	
	➢ Belangrijke apparatuur	Vertrouw.
	➢ Regelkringen	Vertrouw.
	➢ Inblokafsluiters	Vertrouw.
2.1.5	Belangrijke procescondities zoals flow, druk, temperatuur en concentratie	Vertrouw.
2.1.6	Grenzen waarbuiten verhoogd gevaar aanwezig is (reactie-exkursie e.d.)	Vertrouw.
2.1.7	Beschrijving van voor de veiligheid relevante	Vertrouw.
	➢ Utilities	Vertrouw.
	➢ Fakkelininstallaties	Vertrouw.
	➢ overige vernietigingsinstallaties	Vertrouw.
	met daarbij functie, aansturing/regeling en back-up mogelijkheid	Vertrouw.
2.1.8	Beschrijving van de relevante fysische en chemische eigenschappen van de aanwezige (milieu)gevaarlijke stoffen, mengsels en reactieproducten:	Openbaar
	➢ naam	Openbaar
	➢ samenstelling bij mengsels	Openbaar
	➢ chemische formule	Openbaar
	➢ CAS-nummer	Openbaar
	➢ GEVI code	Openbaar
	➢ Gevaarsetikettering	Openbaar
2.2	De installatie en de lay-out	
2.2.1	plattegrond met legenda <i>Toelichting: in de tweede tekst zou hier gebruikt gemaakt kunnen worden van de in deel 1 reeds gegeven plattegrond waarin de betreffende installatie specifiek is aangegeven.</i>	
	waarop aangegeven:	Vertrouw.
	➢ locatie van installatiedelen	Vertrouw.
	➢ controlekamers	Vertrouw.
	➢ indeling van opslagruimten	Vertrouw.
	➢ tankdijken	Vertrouw.
	➢ wegen rondom installatie	Vertrouw.
2.2.2	Capaciteit/ doorzet/ aantal batches per jaar	Openbaar
	Volgens vergunning toegestane hoeveelheden stof	Openbaar
	Feitelijke hoeveelheden stof <i>Toelichting: deze informatie is ook uit de publieke stoffenlijst te halen.</i>	Openbaar
2.2.3	Onderverdeling van de installatie in secties en/of insluitsystemen, ingeblokt door afstandsbediende afsluiters <i>Toelichting: ook hier dient een vervangende algemene tekst te worden opgenomen.</i>	Vertrouw.
	Beschrijving van werking van de insluitsystemen	Vertrouw.
2.2.4	Gehanteerde ontwerpcodes, ontwerpcriteria, constructiematerialen en ontwerp grenzen	Openbaar

2.3	Het veiligheidsbeheerssysteem <i>Toelichting: Deze tekst is in het algemeen zeer beperkt ingevuld (verwijzing naar het VBS in deel 1. Specifieke, sabotage gevoelige informatie kan vertrouwelijk worden beschouwd, overige informatie is openbaar.</i>	
2.3.a	Relatie met het algemene beheerssysteem	
	Van toepassing zijnde onderdelen van het algemene beheerssysteem	Openbaar
	Aanwezigheid andere zorgsystemen	Openbaar
	Melding van eventuele integratie van zorgsystemen	Openbaar
2.3b	De organisatie van personeel	
	Een top-down beschrijving van de organisatiestructuur met inbegrip van verantwoordelijkheden vanaf het niveau van installatiemanager tot het niveau van de werkvloer (inclusief shiftsysteem), b.v. aan de hand van een organogram	Openbaar
	Funcities, verantwoordelijkheden en bevoegdheden t.a.v. de preventie en beheersing van zware ongevallen	Openbaar
	De communicatiestructuur voor veiligheid naar aard, inhoud en frequentie	Openbaar
	De koppeling binnen de organisatie tussen de aspecten ontwerp, constructie, bedrijfsvoering en onderhoud	Openbaar
	De opleiding en training van het personeel en (onderaannemers): onderkende behoeften, opleidingsprogramma's	Openbaar
2.3c	Identificatie gevaren en beoordeling risico's van zware ongevallen	
	Of, en zo ja hoe, de identificatie van gevaren en de beoordeling van risico's voor deze installatie anders is dan beschreven in deel 1	Openbaar
	Welke veiligheidsstudies en beoordelingen voor de installatie zijn of zullen worden gemaakt	Openbaar
2.3d	Het toezicht op de uitvoering	
	Het doel en een verwijzing naar specifieke procedures die voor deze installatie van toepassing zijn, voorzover niet in deel 1 genoemd	Openbaar
2.3^e	De wijze waarop gehandeld wordt bij wijzigingen	
	De specifieke regelingen voor de installatie, voorzover niet in deel 1 genoemd	Openbaar
2.3f	De planning voor noodsituaties.	
	Doel en verwijzing naar specifieke procedures voor deze installatie, voorzover niet al genoemd in deel 1	Openbaar
	Aanduiding van de gevaren en scenario's die bepalend zijn voor het bedrijfsnoodplan	Openbaar
	Een overzicht van toekomstige trainingen en oefeningen die voor deze installatie zijn gepland	Openbaar
2.3g	Het toezicht op de prestaties	
	Aanduiding van installatiespecifieke controle en registratiesystemen en verwijzing naar rapportage van de verzamelde gegevens, de toetsing aan veiligheidsdoelstellingen en doorgevoerde correcties	Openbaar
	Voorbeelden van doorgevoerde correctie of maatregelen	Openbaar
2.3h	Audits en beoordeling	
	Niet van toepassing	

2.4	De voorziene gevaren en systemen van preventieve, beschermende en preparatieve maatregelen Toelichting: deze paragraaf en de installatiescenario's vormen een problematisch punt. Enerzijds bevatten ze veel specifieke informatie over lod's en zijn dus in die zin sabotage gevoelig, anderzijds vormen ze de invulling van de aantoonplicht die het bedrijf heeft ten aanzien van het goed functioneren van het vbs. Bij vereenvoudiging van deze informatie tot een algemeen verhaal gaat de waarde voor de aantoonplicht verloren. De tweede tekst zou de volgende zaken kunnen bevatten: -een algemeen verhaal over de opzet, doelstelling en invulling van installatie-scenario's in combinatie met een verwijzing naar 1.6.1 waar de installaties en hun gevaren genoemd zijn. -een verwijzing naar het inspectierapport van de overheden waarin wordt vermeld in welke mate het bedrijf het functioneren van het VBS heeft aangetoond	
2.4.1	Specifieke gevaren van het proces (bijv proces binnen expl.grenzen, runaway)	Vertrouw.
2.4.2	Specifiek aan de installatie verbonden gevaren (bijv uitval/vermindering van koeling)	Vertrouw.
2.4.3	De type schade-effecten die kunnen ontstaan (toxische wolk, explosie of brand, milieuschade)	Vertrouw.

	Mogelijke omvang van deze schade-effecten (installatie, inrichting, buiten inrichting)	Vertrouw.
2.4.4	De gevarenezones van de installatie m.b.t. ontploffingsgevaar	Vertrouw.
2.4.5	De installatie is opgedeeld in een aantal insluitsystemen en/of logische onderdelen	Vertrouw.
	Alle insluitsystemen/onderdelen zijn vermeld	Vertrouw.
	Van elk insluitsysteem of onderdeel is een gevaarsinschatting gemaakt (b.v. d.m.v. B&G-index)	Vertrouw.
	Het aantal en de keuze van de beschreven scenario's is onderbouwd	Vertrouw.
	Aantal scenario's is akkoord	Vertrouw.
RRZO	De scenario's zijn zodanig gekozen dat hieruit blijkt dat met het complete stelsel van aanwezige technische en organisatorische voorzieningen op adequate wijze de risico's van zware ongevallen worden beheerst	Vertrouw.
2.4.8	Overwegingen voor de mate en type van beveiliging (Lines of Defence) in relatie tot:	Vertrouw.
	➢ geïdentificeerde gevaren	Vertrouw.
	➢ Beoordeling gevaren op basis van gehanteerde risicocriteria	Vertrouw.

Installatiescenario's		
Bijl. 6	Per geselecteerd insluitsysteem / installatiedeel zijn 2 LOC-scenario's beschreven:	
	➢ Eén met de grootste kans van optreden	Vertrouw.
	➢ Eén met het grootste schade-effect	Vertrouw.
	➢ gebruikmakend van het voorbeeldstramien uit het RIB	Vertrouw.
	Het aantal scenario's is voldoende	Openbaar
Bijl. 6	Voor ieder scenario is de volgende informatie gegeven:	
	➢ De betrokken stof	Vertrouw.
	➢ De directe oorzaak	Vertrouw.
	➢ De plaats van uitstroming	Vertrouw.
	➢ De uitstroomvorm (lekkage, leidingbreuk, overvullen etc.)	Vertrouw.
	➢ Maximum schade-effect naar aard en omvang	Vertrouw.
	➢ Orde van grootte van de uitstroming	Vertrouw.
	➢ Uitstroomfase (gas, damp...)	Vertrouw.
	➢ Type schade-effect	Vertrouw.
	➢ effectafstand (orde van grootte)	Vertrouw.
	➢ gebruikte methodiek en criteria voor bepalen van de effectafstand (eenmalig vermeld)	Vertrouw.
	De maatregelen (LOD's) die genomen zijn om het LOC te voorkomen en de effecten ervan te beperken:	
	➢ Organisatorische maatregelen	Vertrouw.
	➢ Specifieke technische voorzieningen	Vertrouw.
	➢ Verwijzing naar algemene maatregelen	Vertrouw.
	De kwalitatieve kans (na het treffen van maatregelen) is vermeld	Vertrouw.
	Het kwalitatieve effect (na het treffen van maatregelen) is vermeld	Vertrouw.
	Het restrisico is in een matrix aangegeven	Vertrouw.
RRZO	De volgende directe oorzaken beschouwd:	
	➢ Corrosie	Vertrouw.
	➢ Erosie	Vertrouw.
	➢ Externe belasting	Vertrouw.
	➢ Impact	Vertrouw.
	➢ Overdruk	Vertrouw.
	➢ Onderdruk	Vertrouw.
	➢ Lage temperatuur	Vertrouw.
	➢ Hoge temperatuur	Vertrouw.
	➢ Trillingen	Vertrouw.
	➢ Menselijke fouten tijdens gebruik	Vertrouw.
	➢ Wijziging of onderhoud	Vertrouw.
RRZO	Van elk scenario is aangegeven:	
	➢ De maatregelen die technisch mogelijk zijn om de kans op een zwaar ongeval verder te verkleinen tot een daarbij aan te geven niveau	Vertrouw.
	➢ Een indicatie van de kosten die verbonden zouden zijn aan deze aanvullende maatregelen	Vertrouw.

Veiligheidsrapport deel 3, Analyses en inrichtingsscenario's

3.1	De uitwerking van scenario's:	
3.1.1	De LOC-scenario's op inrichtingsniveau <i>Toelichting: Alhoewel hier in het algemeen de 3 scenario's behandeld worden met het grootste brand- toxisch- en aquatoxisch effect is de meeste informatie te algemeen om gevoelig te zijn. De LOD's beperken zich in het algemeen tot site-wide LOD's, vooral organisatorisch (procedures, zie ook 1.5.2). Indien hier ook specifieke, gevoelig, LOD's worden behandeld (met name repressief) dan kunnen deze vertrouwelijk worden behandeld.</i>	
3.1.1.1	Volledig overzicht van mogelijke gebeurtenissen, die kunnen leiden tot de directe oorzaken voor beschouwde LOC-scenario's	Openbaar
	Gebruik van foutenbomen uit bijlage 6 van het RIB	Openbaar
3.1.1.2	Overzicht van mogelijke vervolgeffecten en schade-effecten, die kunnen optreden bij beschouwde LOC-scenario's	Openbaar
	Gebruik van effectenboom uit bijlage 6 van het RIB	Openbaar
3.1.1.3	Overzicht van aanwezige LOD's, algemeen (site wide) van toepassing	Openbaar
RIB Bijl.6.1	Beperkt aantal LOC-situaties geselecteerd, circa 3 per inrichting	Openbaar
	Per LOC-situatie de aanwezige lines of defence beschreven door:	
	• Benoemen relevante onderliggende oorzaken	
	➢ Corrosie	Openbaar
	➢ Erosie	Openbaar
	➢ Externe belasting	Openbaar
	➢ Impact	Openbaar
	➢ Overdruk	Openbaar
	➢ Onderdruk	Openbaar
	➢ Lage temperatuur	Openbaar
	➢ Hoge temperatuur	Openbaar
	➢ Trillingen	Openbaar
	➢ Menselijke fouten bij gebruik	Openbaar
	➢ Wijziging/onderhoud	Openbaar
	• Benoemen preventieve maatregelen	
	➢ Verwijzing naar algemene (site-wide) maatregelen	Openbaar
	➢ Noemen specifieke LOD's	Openbaar
	• Benoemen relevante vervolgeffecten	
	➢ Uitstroming	Openbaar
	➢ Directe ontsteking	Openbaar
	➢ Fysische explosie	Openbaar
	➢ Scherfwerking	Openbaar
	➢ Vorming toxische plas	Openbaar
	➢ Vorming toxische wolk	Openbaar
	➢ Vorming brandbare vloeistofplas	Openbaar
	➢ Vorming brandbare wolk	Openbaar
	➢ Ontsteking brandbare wolk	Openbaar
	• Beschrijving van beperkende maatregelen per mogelijk vervolgeffect	Openbaar
3.1.2	Scenario's van belang voor de externe veiligheid Conform bijlage 4 RIB <i>Toelichting: Zolang hier geen specifieke informatie gegeven wordt over LOD's en de locatie van de scenario's betreft dit geen gevoelige informatie.</i>	
3.1.2.1	Van de bepalende scenario's is beschreven:	Openbaar
	➢ Stof	Openbaar
	➢ Scenario-frequentie	Openbaar
	➢ Bronsterkte	Openbaar
	➢ Bronduur	Openbaar
	➢ Schadeafstanden voor weersklasse F2 en D5. (1% overlijdens-kans bij blootstelling)	Openbaar
3.1.2.2	Scenario's die hoofdzakelijk het berekend risico bepalen zijn als zodanig aangegeven	Vertrouw.
3.1.2.3	Van toepassing zijnde preventieve en repressieve maatregelen staan vermeld of er is gerefereerd naar elders in het VR	Vertrouw.

§3.1.3	Scenario's van belang voor de milieurisico's Conform bijlage 5 RIB	
3.1.3.1	Van de bepalende scenario's is beschreven :	Openbaar
	➢ Stof	Openbaar
	➢ Scenariofrequentie	Openbaar
	➢ Hoeveelheid	Openbaar
	➢ Effectomvang	Openbaar
3.1.3.2	De scenario's zijn gerankt naar de risicobijdrage.	Vertrouw.
3.1.3.3	De preventieve en repressieve maatregelen zijn vermeld, of er is gerefereerd naar elders in het VR	Vertrouw.

3.1.4	Onderbouwing en beschrijving van de scenario's van belang voor de bedrijfsbrandweer Conform bijlage 7 van het RIB	
3.1.4.1	Overzicht van geïnventariseerde gevaren/risico's met de typering van de bijbehorende geloofwaardige scenario's naar soort inzet (bijv. tabel B3.5) Zie ook referentiescenario's in Bijlage 7 RIB	Openb. ¹⁾
3.1.4.2	Een beschrijving van de uit de geloofwaardige scenario's geselecteerde maatgevende scenario's die bepalend zijn voor de sterkte en uitrusting van de bedrijfsbrandweer (zie bijlage 7 RIB):	Openb. ¹⁾
	• Per scenario is beschreven:	
	➢ Brandoppervlak	Openb. ¹⁾
	➢ Aangestraalde oppervlakken	Openb. ¹⁾
	➢ Bestrijdingstactiek (gericht op beperken en/of blussen)	Openb. ¹⁾
	➢ Bluscapaciteit in volgorde van inzet (koeling, blussing, schuim)	Openb. ¹⁾
	• De bestrijdingsorganisatie voor het betreffende scenario met tijden en activiteiten	Openb. ¹⁾
	• Bedrijfsbrandweerorganisatie	Openb. ¹⁾
	➢ De samenstelling van de bedrijfsbrandweer	Openb. ¹⁾
	➢ Opleiding	Openb. ¹⁾
	➢ Oefening/training	Openb. ¹⁾
§3.1.5	Scenario's van belang ter voorbereiding van de rampenbestrijding	Openb. ¹⁾
	Beschrijving aard en omvang middels	
3.1.5.1	Type gevaar (toxische wolk, brand, explosie)	Openb. ¹⁾
3.1.5.2	Betrokken stoffen	Openb. ¹⁾
3.1.5.3	Bronsterkten	Openb. ¹⁾
3.1.5.4	Ontwikkelingstijd van het scenario	Openb. ¹⁾
3.1.5.5	Effectafstanden voor:	
	➢ gewond en dodelijk letsel bij giftige wolken	Openb. ¹⁾
	➢ slachtoffers door hittestraling bij brand/ontsteking brandbare wolken	Openb. ¹⁾
	➢ slachtoffers bij explosies en schade aan gebouwen.	Openb. ¹⁾
	Methodiek van berekenen.	Openb. ¹⁾
3.1.5.6	Mogelijke domino-effecten	Openb. ¹⁾

- 1) Het is niet mogelijk om de scenario's t.b.v. de bedrijfsbrandweer en de rampenbestrijding (in § 1.6.2 van de checklist) niet weer te geven in een openbare versie (met name wanneer een traject voor aanwijzing van de bedrijfsbrandweer loopt).
In de publieke versie moet dus wel tekst worden opgenomen om een oordeel over de risico's te kunnen vormen, maar geen detailinformatie.

3.	De kwantitatieve risicoanalyse (QRA)	
3.2.1	De subselectie (bijlage 4 RIB)	
3.2.1.1	Subselectiesysteem volgens bijlage 4 van RIB toepassen op insluitsystemen	Openbaar
3.2.1.2	Overzicht van uitgevoerde subselectie opgenomen in (vertrouwelijke) bijlage van VR	Vertrouw.
3.2.1.3	Lijst van geselecteerde installatiedelen met hun aanwijzingsgetallen opgenomen in VR, als resultaat van subselectie	Openbaar
3.2.2	De beschrijving van de QRA	
3.2.2.1	Uitvoering QRA conform richtlijnen CPR 18^E (Paarse boek)	Openbaar
3.2.2.2	Beschrijving omvat:	
	➢ Initiële faalscenario's	Openbaar
	➢ Kansen en vervolgsenario's	Openbaar

	➤ Omgevingsfactoren	Openbaar
	➤ Modellering	Openbaar
	➤ Risicopresentatie	Openbaar
3.3	De milieurisico-analyse (de verontreiniging van het oppervlaktewater)	
3.3.1	Beschrijving MRA bevat:	
	➤ Een overzicht van de installaties die zijn geselecteerd voor de MRA	Openbaar
	➤ Initiële uitstromingsscenario's	Openbaar
	➤ Kansen en vervolgsenario's	Openbaar
	➤ Omgevingsfactoren	Openbaar
	➤ Modellering	Openbaar
	➤ Risicopresentatie	Openbaar

Bijlage 4

Relatie opheffen tekortkomingen en beoordelingen in het kader van het BRZO

1. Aanleiding en doel voor deze notitie

Tijdens het overleg VROM / SZW / BZK en IPO / VNG / Arbeidsinspectie in september 2002 hebben de ministeries verzocht om een notitie met de visie van het IPO over de relatie tussen het opheffen van tekortkomingen en de beoordelingen in het kader van het BRZO. Aanleiding daartoe is de vrees dat de doorlooptijd en werkprocedure bij VR-beoordelingen het (tempo bij) het opheffen van tekortkomingen belemmert. Achtereenvolgens wordt ingegaan op:

- Mogelijkheden bij het opheffen van tekortkomingen
- Verschil in uitgangspunten bij beoordeling en het opheffen van tekortkomingen
- Relatie tussen het werkproces beoordelingen en het werkproces opheffen tekortkomingen

Een schematische weergave van (de relatie tussen) beide werkprocessen is toegevoegd.

2. Mogelijkheden bij het opheffen van tekortkomingen

In deze notitie wordt gesproken over 'opheffen van tekortkomingen' in plaats van handhaving. Achtergrond: de mogelijke actie naar aanleiding van een BRZO-inspectie betreft niet alleen de inzet van handhavingsinstrumenten, maar ook het aanpassen van vergunningen.

Instrument	uitvoerende dienst	wettelijke basis
aanpassen Wm-vergunning	provincie	Wet milieubeheer
bestuursdwang	provincie gemeente	Wet milieubeheer / Awb WRZO
dwangsom	provincie	Wet milieubeheer / Awb
stilleggen	provincie Arbeidsinspectie	Wet milieubeheer / Awb Arbo-wet
intrekken vergunningen	provincie	Wet milieubeheer / Awb
opmaken proces-verbaal	provincie Arbeidsinspectie	Wet ED Wet ED
eis - tot naleving - tot treffen voorziening	Arbeidsinspectie	Arbo-wet
geven waarschuwing	Arbeidsinspectie	Arbo-wet

3. Beoordelen en opheffen tekortkomingen hebben verschillende uitgangspunten

Het optreden tegen een ongewenste situatie staat zowel qua verdeling van verantwoordelijkheden als qua werkwijze (werkproces) los van het beoordelen van een VR.

Verantwoordelijkheden

Het BRZO regelt een samenwerkingsrelatie voor de beoordeling van het VR tussen de 3 uitvoerende diensten, waarbij het bevoegd gezag Wm optreedt als coördinerend bevoegd gezag.

De coördinerende bevoegdheid bij beoordelingen is beperkt tot de lichtst mogelijke vorm van coördinatie. Dat betekent procedurele coördinatie, geen mogelijkheid tot ingrijpen in het besluit van een ander.

Ten aanzien van het opheffen van tekortkomingen geldt dat er geen coördinerende bevoegdheid van het bevoegd gezag Wm is. Het betrokken bevoegde gezag is zelf verantwoordelijk voor de inhoudelijke eisen en werkwijze bij het opheffen van tekortkomingen binnen zijn aandachtsgebied.

Werkproces

Het beoordelingsproces echter is een gezamenlijk werkproces en duurt conform het BRZO, inclusief bestuurlijke besluitvorming, 6 tot 9 maanden (en in praktijk vaak langer gezien de piek in beoordelingswerkzaamheden).¹

Optreden tegen een ongewenste situatie moet door het betreffende bevoegd gezag met prioriteit kunnen gebeuren (actie binnen uren, dagen of eventueel een beperkt aantal weken).

4. Relatie

De resultaten van het overheidsoptreden tegen ongewenste situaties c.q. van de verbeteracties van het bedrijf worden in beginsel meegenomen bij het beoordelingsbesluit. Het zou immers onredelijk en dus in strijd met de algemene beginselen van behoorlijk bestuur zijn om een besluit ter inzage te leggen dat niet met dergelijke gegevens rekening houdt.²

Door de werkgroep van BRZO-coördinatoren zijn de volgende werkafspraken gemaakt (zie ook IPO Monitoringsrapportage over 2001):

- Als de ongewenste situatie is gesignaleerd tijdens een gezamenlijke inspectie wordt de concretisering van de tekortkoming door de drie diensten bij voorkeur gezamenlijk gedaan (nl tijdens de close out van de inspectie)
- Voor zover er een keuze mogelijk is tussen verschillende instrumenten wordt (bij voorkeur gezamenlijk) gekozen voor het instrument met de hoogste scoringskans
- Voor zover de actie (mede) bestaat uit het eisen van een verbeterplan wordt van het bedrijf geëist dat het verbeterplan bij de drie diensten afzonderlijk (dan wel bij de coördinerende dienst) wordt ingediend.
- De uitvoerende diensten komen ieder voor zich tot een oordeel voor die onderwerpen die tot hun bevoegdheid behoren
- De uitvoerende diensten informeren elkaar over de door hen ondernomen stappen c.q. de reactie van het betrokken bedrijf op het overheidsoptreden.

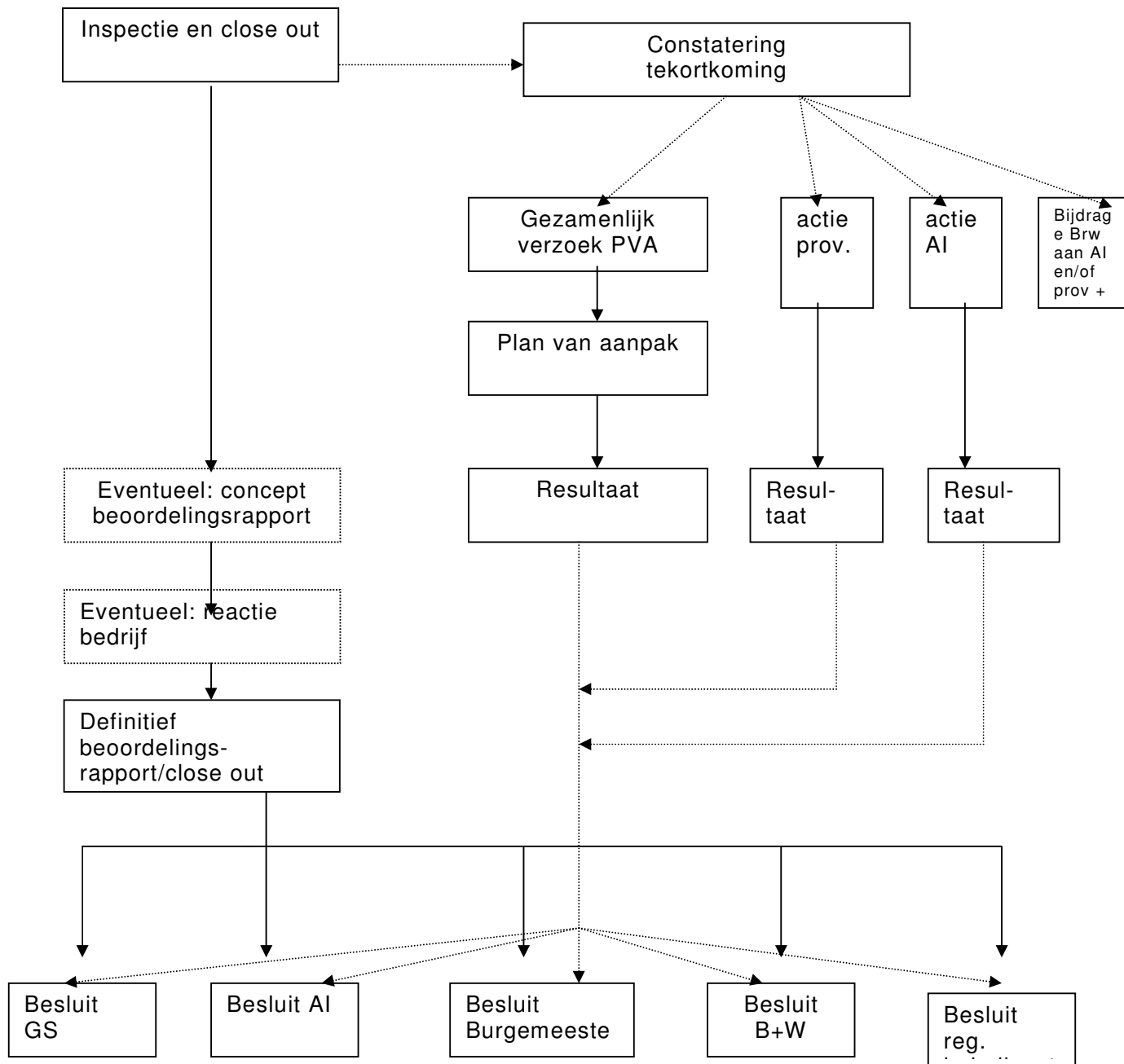
¹ Het beoordelen van een VR maakt normaal gesproken onderdeel uit van een vergunningenprocedure. Het implementeren van de SEVESO II-richtlijn heeft een tijdelijke situatie met het beoordelen van VR's buiten de Wm-vergunningenprocedure om tot gevolg.

² NB dit impliceert niet dat het inspectierapport wordt bijgesteld op basis van later door het bedrijf verzorgde verbeteringen. Het inspectierapport verzorgt immers een momentopname, 'een foto'

Bijlage: Schematische weergave (van de relatie) tussen de werkprocessen

**Werkproces
Beoordeling VR**

**Werkproces
Opheffen tekortkoming**



Toelichting:
 Het werkproces Opheffen tekortkomingen wordt niet beperkt door het werkproces Beoordeling VR (handhaving hoeft niet te wachten op afronding beoordeling). De gegevens uit het werkproces Opheffen tekortkomingen worden gebruikt bij het vaststellen van het oordeel over de veiligheidssituatie het bedrijf